

T.C
NİĞDE VALİLİĞİ
FATİH ANADOLU LİSESİ MÜDÜRLÜĞÜ



İSTİKLALMARŞI

Korkma, sönmez bu şafaklarda yüzen al sancak;
Sönmeden yurdumun üstünde tüten en son ocak.
O benim milletimin yıldızıdır, parlayacak;
O benimdir, o benim milletimindir ancak.

Catma, kurban olayım, çehreni ey nazlı hilal!
Kahraman ırkıma bir gül! Ne bu şiddet, bu celal?
Sana olmaz dökülen kanlarımız sonra helal...
Hakkıdır Hakk'a tapan milletimin istiklal!

Ben ezelden beridir hür yaşadım, hür yaşarım.
Hangi çılgın bana zincir vuracakmış? Şaşarım!
Kükremiş sel gibiyim, bendimi çiğner, aşarım.
Yırtarım dağları, enginlere sığmam taşarım.

Garbın afakını sarmışsa çelik zırhlı duvar,
Benim iman dolu göğsüm gibi serhaddim var.
Ulusun, korkma! Nasıl böyle bir imanı boğar,
"Medeniyet!" dediğin tek dişi kalmış canavar?

Arkadaş! Yurduma alçakları uğratma sakın.
Siper et gövdeni, dursun bu hayasızca akın.
Doğacaktır sana va'ettiği günler Hakk'ın...
Kim bilir, belki yarın, belki yarından da yakın.

Bastığın yerleri "toprak!" diyerek geçme, tanı:
Düşün altındaki binlerce kefensiz yatanı.
Sen şehit oğlusun, incitme, yazıktır atanı:
Verme, dünyaları alsan da, bu cennet vatanı.

Kim bu cennet vatanın uğruna olmaz ki feda?
Şüheda fışkıracak toprağı sıksan, şüheda!
Canı, cananı bütün varımı alsın da Huda,
Etmesin tek vatanımdan beni dünyada cüda.

Ruhumun senden, İlahi, şudur ancak emeli:
Değmesin mabedimin göğsüne namahrem eli.
Bu ezanlar ezanlar-ki şahadetleri dinin temeli
Ebedi yurdumun üstünde benim inlemeli.

O zaman vecd ile bin secde eder-varsa-taşım,
Her cerihamdan, İlahi, boşanıp kanlı yaşım,
Fışkırır ruh-ı mücerred gibi yerden na'şım;
O zaman yükselerek arşa değer belki başım.

Dalgalar sen de şafaklar gibi ey şanlı hilal!
Olsun artık dökülen kanlarımın hepsi helal!
Ebediyen sana yok, ırkıma yok izmihlal:
Hakkıdır, hür yaşamış bayrağımın hürriyet;
Hakkıdır, Hakk'a tapan, milletimin istiklal!

Mehmet AKİF ERSOY

*Öğretmenler;
Yeni Nesil Sizin
Eseriniz Olacaktır.*

K. Atatürk



GENÇLİĞE HİTABE

Ey Türk gençliği! Birinci vazifen, Türk istiklalini, Türk cumhuriyetini, ilelebet, muhafaza ve müdafaa etmektir.

Mevcudiyetinin ve istikbalinin yegane temeli budur. Bu temel, senin, en kıymetli hazinendir. İstikbalde dahi, seni, bu hazineden, mahrum etmek isteyecek, dahili ve harici, bedhahların olacaktır. Bir gün, istiklal ve cumhuriyeti müdafaa mecburiyetine düşersen, vazifeye atılmak için, içinde bulunacağın vaziyetin imkan ve şeraitini düşünmeyeceksin! Bu imkan ve şerait, çok namusait bir mahiyette tezahür edebilir. İstiklal ve cumhuriyetine kastedecek düşmanlar, bütün dünyada emsali görülmemiş bir galibiyetin mümessili olabilirler. Cebren ve hile ile aziz vatanın, bütün kaleleri zapt edilmiş, bütün tersanelerine girilmiş, bütün orduları dağıtılmış ve memleketin her köşesi bilfiil işgal edilmiş olabilir. Bütün bu şeraitten daha elim ve daha vahim olmak üzere, memleketin dahilinde, iktidara sahip olanlar gafflet ve dalalet ve hatta hiyanet içinde bulunabilirler. Hatta bu iktidar sahipleri şahsi menfaatlerini, müstevlerin siyasi emelleriyle tevhit edebilirler. Millet, fakr u zaruret içinde harap ve bitap düşmüş olabilir.

Ey Türk istikbalinin evladı! İşte, bu ahval ve şerait içinde dahi, vazifen; Türk istiklal ve cumhuriyetini kurtarmaktır! Muhtaç olduğun kudret, damarlarındaki asil kanda, mevcuttur!

K. Atatürk

Okul/Kurum Bilgileri

İli: NİĞDE		İlçesi: MERKEZ	
Adres:	Efendibey Mah. Göztepe Sk. No:8 Merkez/NİĞDE	Coğrafi Konum (link)	https://www.google.com/maps/place/37%C2%B059'49.2%22N+34%C2%B041'36.7%22E/@37.997007,34.693523,17z/data=!4m4!3m3!8m2!3d37.997!4d34.6935278?hl=tr-TR&entry=ttu
Telefon Numarası:	0388 232 32 44	Faks Numarası:	0388 232 06 36
e- Posta Adresi:	972978@meb.k12.tr	Web sayfası adresi:	https://nigdefatihnadolu.meb.k12.tr/
Kurum Kodu:	972978	Öğretim Şekli:	Tam Gün



SUNUŞ



Değerli meslektaşlarım, sevgili öğrencilerim ve değerli velilerimiz, Niğde'nin en seçkin okullarından olan Fatih Anadolu Lisesi müdürü olarak hepinizi saygı ile selamlıyorum.

Niğde merkezde köklü bir kurum olan okulumuz 1981-1982 eğitim öğretim yılında açılışı yapılmıştır. İlhanlı Mahallesinde açılan okulumuz, daha sonra Selçuk Mahallesine, oradan da Efendibey Mahallesine taşınmıştır. 2010 yılında

Anadolu Lisesi kapsamına alınmıştır. Her yıl yaklaşık 150 civarında öğrenciyi mezun ederek Milletimizin hizmetine sunmaktadır. Vizyonu ile misyonu ile esas amacımız; Türk milletinin aydınlık geleceğine katkıda bulunmaktır. İnsanın yetişmesindeki toplumsal bakışımızı özetleyen; "Beşikten mezara kadar eğitim!" sözü pusulamızdır. Bütün varlıkların yaratılış amacı insana hizmettir. İnsan eşref-i mahlûktur (yaratılmışların en değerlisi). Akıl ve irade sahibi olması, ona sorumluluk yüklemiştir. "Nimet külfete göre!" diye bir deyim var. Bütün nimetlerin emrine verildiği bu değerli varlık, güzel eğitildiği takdirde yaratılış amacını yerine getirmiş olur. İyi eğitilmez ise çok tehlikeli bir varlık haline dönüşür. İnsan olarak en önemli sorumluluğumuz, bu zamana kadar insanlığın ürettiği bütün değerleri korumak, kendimizden bir şeyler katarak bizden sonraki nesillere ulaştırmaktır. Türk milleti olarak bunu önce ailede, sonra da okullarda planlı bir şekilde eğitim ve öğretim olarak vermeliyiz. Ufkumuz ve vizyonumuz insanlığa hizmet edecek aydın, donanımlı, dünyanın önünde giden gençler yetiştirmek olacaktır. Geleceğin inşası için eğitim paydaşlarımızın her biri kendi vazifesini hakkıyla yerine getirmelidir. Başarının sürekli ve disiplinli çalışmayla elde edileceğini bilmeliyiz. Atatürk'ün dediği gibi "bir şeye ihtiyacımız var: o da çok çalışmaktır!"

Planın hazırlanmasında emeği geçen Strateji Yönetim Ekibi' ne, planın uygulanmasında yardımcı olacak kurum ve kuruluşlara, öğretmen, öğrenci ve velilerimize şimdiden teşekkür ederim.

Mustafa MUSALLI
OKUL MÜDÜRÜ

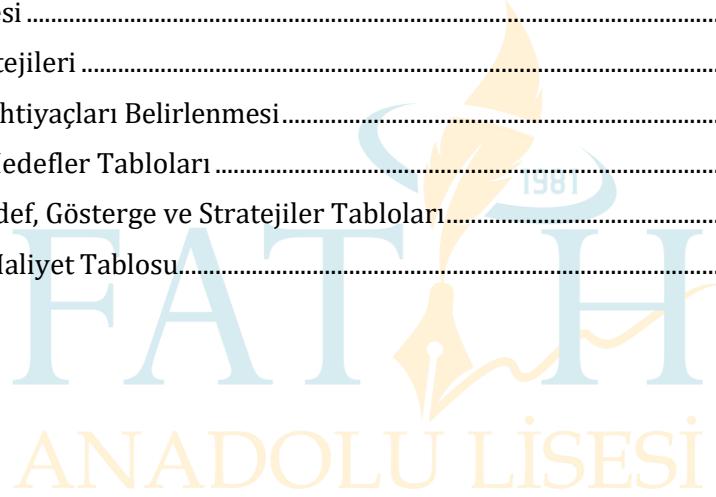
İÇİNDEKİLER

SUNUŞ	4
İÇİNDEKİLER	5
TABLOLAR LİSTESİ	6
ŞEKİLLER LİSTESİ	8
1. GİRİŞ VE STRATEJİK PLANIN HAZIRLIK SÜRECİ	9
1.1. Strateji Geliştirme Kurulu ve Stratejik Plan Ekibi	9
1.2. Planlama Süreci:	9
2. DURUM ANALİZİ	10
2.1. Kurumsal Tarihçe.....	11
2.2. Uygulanmakta Olan Stratejik Planın Değerlendirilmesi	11
2.3. Yasal Yükümlülükler ve Mevzuat Analizi.....	12
2.4. Üst Politika Belgeleri Analizi	14
2.5. Faaliyet Alanları ile Ürün/Hizmetlerin Belirlenmesi	15
2.6. Paydaş Analizi.....	17
2.7. Okul İçi Analiz.....	30
2.8. Çevre Analizi (PESTLE).....	52
2.9. GZFT Analizi	54
2.10. Tespit ve İhtiyaçların Belirlenmesi.....	56
3. GELECEĞE BAKIŞ	58
3.1. Misyon	58
3.2. Vizyon.....	58
3.3. Temel Değerler.....	59
4. AMAÇ, HEDEF VE PERFORMANS GÖSTERGESİ İLE STRATEJİLERİN BELİRLENMESİ	60
4.1. Stratejilerin Belirlenmesi	75
4.2. Maliyetlendirme	75
5. İZLEME VE DEĞERLENDİRME.....	76
EKLER:	76

TABLolar LİSTESİ

Tablo 1 Strateji Geliştirme Kurulu ve Stratejik Plan Ekibi Tablosu.....	9
Tablo 2 Yasal Yükümlülükler ve Mevzuat Analizi	12
Tablo 3 Üst Politika Belgeleri Analizi Tablosu.....	14
Tablo 4 Faaliyet Alanlar/Ürün ve Hizmetler Tablosu.....	15
Tablo 5 Ürün Hizmet Listesi Tablosu	17
Tablo 6 Paydaş Listesi Tablosu	17
Tablo 7 Paydaş Analizi Tablosu	19
Tablo 8 Yararlanıcı Ürün Tablosu	20
Tablo 9 Öğrenci Anket Sonuçları	21
Tablo 10 Çalışan Anket Sonuçları.....	23
Tablo 11 Veli Anket Sonuçları.....	25
Tablo 12 Dış Paydaş Anket Sonuçları	28
Tablo 13 Temel Bilgiler Tablosu	30
Tablo 14 Okul Yerleşkesine İlişkin Bilgiler Tablosu	31
Tablo 15 Sınıf ve Öğrenci Bilgileri Tablosu.....	31
Tablo 16 Donanım ve Teknoloji Kaynakları Tablosu	32
Tablo 17 Gelir Gider Tablosu	32
Tablo 18 Temel Bilgiler Tablosu	33
Tablo 19 Çalışanların Görev Dağılımı	33
Tablo 20 İdari Personelin Hizmet Süresine İlişkin Bilgiler.....	37
Tablo 21 Okul/Kurumda Oluşan Yönetici Sirkülasyonu Oranı.....	38
Tablo 22 İdari Personelin Katıldığı Hizmet İçi Programları.....	38
Tablo 23 Öğretmenlerin Hizmet Süreleri (Yıl İtibarıyla).....	39
Tablo 24 Kurumda Gerçekleşen Öğretmen Sirkülasyonunun Oranı	40
Tablo 25 Öğretmenlerin Katıldığı Hizmet İçi Eğitim Programları.....	40
Tablo 26 Kurumdaki Mevcut Hizmetli/ Memur Sayısı.....	42
Tablo 27 Okul/kurum Rehberlik Hizmetleri.....	42
Tablo 28 Teknolojik Araç-Gereç Durumu.....	43
Tablo 29 Fiziki Mekân Durumu.....	43
Tablo 30 Kaynak Tablosu.....	44
Tablo 31 Harcama Kalemleri.....	44
Tablo 32 Gelir-Gider Tablosu	45
Tablo 33 Öğrenci Sayıları.....	45
Tablo 34 Kurs Sayıları.....	45
Tablo 35 Akademik Başarılar.....	46

Tablo 36 Sosyal ve Kültürel Faaliyetler Tablosu.....	46
Tablo 37 Spor Kulübü Faaliyetleri	46
Tablo 38 Öğrenci Devam Durumu	47
Tablo 39 Sosyal Kulüp Çalışmaları	47
Tablo 40 Personel Devam Durumu	48
Tablo 41 Rehberlik Hizmetleri	48
Tablo 42 Dış Paydaş Faaliyetleri Katılım Durumu	49
Tablo 43 Ulaşım Bilgileri Tablosu	49
Tablo 44 Fiziki Durum Tablosu.....	49
Tablo 45 Kantin Bilgileri Tablosu.....	50
Tablo 46 Isınma Durum Bilgileri	50
Tablo 47 Sivil Savunma Çalışmaları	50
Tablo 48 PESTLE Analiz Tablosu.....	52
Tablo 49 GZFT Listesi	54
Tablo 50 GZFT Stratejileri	55
Tablo 51 Tespit ve İhtiyaçları Belirlenmesi	56
Tablo 52 Amaç ve Hedefler Tabloları	60
Tablo 53 Amaç, Hedef, Gösterge ve Stratejiler Tabloları.....	62
Tablo 54 Tahmini Maliyet Tablosu.....	75



ŞEKİLLER LİSTESİ

Şekil 1 Öğrenci Anket Puan Ortalamaları Grafiği.....	23
Şekil 2 Çalışan Anketi Puan Ortalamaları Grafiği.....	25
Şekil 3 Veli Anketi Puan Ortalamaları Grafiği.....	27
Şekil 4 Dış Paydaş Anketi Puan Ortalamaları Grafiği	29
Şekil 5 Teşkilat Şeması.....	30



1. GİRİŞ VE STRATEJİK PLANIN HAZIRLIK SÜRECİ

1.1. Strateji Geliştirme Kurulu ve Stratejik Plan Ekibi

2024-2028 dönemi stratejik plan hazırlanması süreci Üst Kurul ve Stratejik Plan Ekibinin oluşturulması ile başlamıştır. Ekip tarafından oluşturulan çalışma takvimi kapsamında ilk aşamada durum analizi çalışmaları yapılmış ve durum analizi aşamasında paydaşlarımızın plan sürecine aktif katılımını sağlamak üzere paydaş anketi, toplantı ve görüşmeler yapılmıştır.

Durum analizinin ardından geleceğe yönelim bölümüne geçilerek okulumuzun amaç, hedef, gösterge ve eylemleri belirlenmiştir. Çalışmaları yürüten ekip ve kurul bilgileri altta verilmiştir.

Tablo 1 Strateji Geliştirme Kurulu ve Stratejik Plan Ekibi Tablosu

Strateji Geliştirme Kurulu Bilgileri		Stratejik Plan Ekibi Bilgileri	
Adı Soyadı	Unvanı	Adı Soyadı	Unvanı
Mustafa MUSALLİ	Okul Müdürü	Sibel ŞİRİN	Müdür Yardımcısı
Ahmet Ali GÖK	Müdür Yardımcısı	Yunis ORHAN	Öğretmen
Demet KUŞ	Rehber Öğretmen	Erhan HOTAMIŞ	Öğretmen
Ayhan TONGA	Öğretmen	Talat BAYKAN	Öğretmen
Zekeriye DÜNDAR	Okul Aile Birliği Başkanı	Kadir AKYILDIZ	Öğretmen
Emine İYİCE	Veli	N. Zehra KIR ABACI	Öğretmen

1.2. Planlama Süreci:

2024-2028 dönemi stratejik plan hazırlanma süreci Strateji Geliştirme Kurulu ve Stratejik Plan Ekibi' nin oluşturulması ile başlamıştır. Ekip tarafından oluşturulan çalışma takvimi kapsamında ilk aşamada durum analizi çalışmaları yapılmış ve durum analizi aşamasında, paydaşlarımızın plan sürecine aktif katılımını sağlamak üzere paydaş anketi, toplantı ve görüşmeler yapılmıştır. Durum analizinin ardından geleceğe yönelim bölümüne geçilerek okulumuzun/kurumumuzun amaç, hedef, gösterge ve stratejileri belirlenmiştir.

2. DURUM ANALİZİ

Durum analizi bölümünde, aşağıdaki hususlarla ilgili analiz ve değerlendirmeler yapılmıştır;

- Kurumsal tarihçe
- Uygulanmakta olan planın değerlendirilmesi
- Mevzuat analizi
- Üst politika belgelerinin analizi
- Faaliyet alanları ile ürün ve hizmetlerin belirlenmesi
- Paydaş analizi
- Kuruluş içi analiz
- Dış çevre analizi (Politik, ekonomik, sosyal, teknolojik, yasal ve çevresel analiz)
- Güçlü ve zayıf yönler ile fırsatlar ve tehditler (GZFT) analizi
- Tespit ve ihtiyaçların belirlenmesi



2.1. Kurumsal Tarihçe

Niğde Merkez İlhanlı Mahallesi'nde 24 derslik temel eğitim projesine göre inşa edilmiş olan 12 Eylül Lisesi binası 1979 da teslim alınmış olup 15 Aralık 1980 de ortaokul olarak hizmete açılmıştır. 1981-1982 öğretim yılı başında lise kısmı da açılarak 12 Eylül Lisesi adı ile öğretime devam etmiştir.

Bina içinde 5 Şubat İlkokulu ve 1991-1992 öğretim yılı başında açılan yatılı Anadolu öğretmen Lisesi'nin de bulunması nedeniyle sıkışıklık meydana geldiğinden çözüm aranması yoluna gidilmiştir. Selçuk Mahallesi'nde yapılan 18 derslikli ilköğretim okulu binası ile mevcut 12 Eylül Lisesi binasının takas edilmesi işlemi gerçekleştirilmiştir. İlhanlı Mahallesi'ndeki 5 Şubat İlkokulu ve 12 Eylül Lisesinin orta kısmının birleştirilmesi ile ilköğretim okulu haline getirilmiştir.

Lise kısmı ve Anadolu Öğretmen Lisesi öğrencileri Selçuk mahallesi'ndeki binaya yerleştirilmiştir. 1992-1993 Öğretim yılında Niğde Merkez Selçuk Mahallesi'nde yaptırılmış olan 18 derslikli binasına taşınarak ismi de Fatih Lisesi olarak değiştirilmiştir. Daha sonra Selçuk mahallesi'nden Efendibey mahallesi'ne taşınmıştır. 2010 yılında Anadolu Lisesi kapsamına girmiştir.

2.2. Uygulanmakta Olan Stratejik Planın Değerlendirilmesi

Millî Eğitim Bakanlığı 2019-2023 Stratejik Planı 2019 yılında yürürlüğe girmiştir. Stratejik Plan; hazırlık süreci, durum analizi, temel değerler, hedef ve eylemler, maliyetlendirme bölümlerinden oluşmaktadır.

2019- 2023 Stratejik Planı'nda 3 stratejik amaç, 51 performans göstergesi ve 55 eylem bulunmaktadır. Okulumuz stratejik plan birimleri tarafından üretilen veri setlerine dayalı olarak söz konusu performans göstergeleri analiz edildiğinde, plan öncesi döneme göre ilerleme kaydeden, mevcut durumunu koruyan veya gerileme olduğu tespit edilen bazı performans göstergeleri olduğu belirlenmiştir.

2019-2023 Stratejik Planı'nda yer alan ve "Kayıt bölgemizde yer alan çocukların okullaşma oranlarını artıran, öğrencilerin uyum ve devamsızlık sorunlarını gideren etkin bir yönetim yapısı kurulacaktır. Eğitim ve öğretime erişim artırılacaktır" olarak ifade edilen Amaç 1 kapsamında 8 performans göstergesi yer almaktadır. Söz konusu performans göstergelerinin tümünde %80-%90 aralığında performans sergilendiği tespit edilmiştir.

"Öğrencilerimizin gelişmiş dünyaya uyum sağlayacak şekilde donanımlı bireyler olabilmesi için eğitim ve öğretimde kalite artırılacaktır." olarak ifade edilen Amaç 2 kapsamında 8 performans göstergesi yer almaktadır. Söz konusu performans göstergelerinin tümünde %80-%100 aralığında performans sergilendiği tespit edilmiştir.

"Okulumuzun beşeri, mali, fiziki ve teknolojik unsurları ile yönetim ve organizasyonu, eğitim ve öğretimin niteliğini ve eğitime erişimi yükseltecek biçimde geliştirilecektir. "olarak ifade edilen Amaç 3 kapsamında 11 performans göstergesi yer almaktadır. Söz konusu performans göstergelerinin tümünde %80-%100 aralığında performans sergilendiği tespit edilmiştir.

Hedef eylem ve yapılan eylemler incelendiğinde, kayıt bölgesinde yer alan

öğrencilerin tespiti çalışması yapıldı, devamsızlık yapan öğrencilerin tespiti ve erken uyarı sistemi için çalışmalar yapıldı, devamsızlık yapan öğrencilerin velileri ile periyodik toplantı ve görüşmeler yapıldı. Ayrıca okul idaresi, sınıf rehber öğretmenleri ve okul rehber öğretmenleri tarafından düzenli bilgilendirme yapıldı. Okulun özel eğitime ihtiyaç duyan bireylerin kullanımının kolaylaştırılması için asansör eksiklikleri tamamlandı ve bakımları periyodik olarak yapılmaktadır. Okul düzenini bozan öğrencilere karşı rehberlik hizmeti yapıldı. Dezavantajlı (parçalanmış aile çocukları, Madde bağımlısı vs) çocukların okula uyumunu sağlama çalışmaları okul rehber öğretmenleri tarafından yapıldı. Yabancı Öğrencilere uyum seminerleri yapıldı. Öğrencilere Okul bünyesinde Konu tarama testi yapıldı, öğrencilere yönelik Deneme sınavı düzenlendi. Okul voleybol, futbol, atletizm, hentbol, bilek güreşi, boks gibi farklı branşlar da turnuvalara katılım sağlandı ve dereceler elde edildi. Şiir dinletisi, kitap okuma yarışması, resim yarışması, bilgi yarışması ve fotoğraf yarışmaları yapıldı. Öğrencilere, Meslekler ve kariyer sunumu, YKS Sınavı Sunumu, etkili ders çalışma sunumu yapılacak, Tütün, Alkol, Madde ve Teknoloji Bağımlılığı sunumu yapıldı. Velilere Meslekler ve Kariyer bilinci ile “En İyi Narkotik Polisi Anne” semineri yapıldı. Yönetici, öğretmen ve diğer personellerin kişisel ve mesleki gelişimi için, yıllık merkezi veya mahalli hizmet içi eğitim faaliyetlerinden en az birine katılımı sağlandı. Bilgi birikimi ve tecrübe paylaşımını artırmak amacıyla kurum/kuruluş ve STK’larla insan kaynaklarının geliştirilmesi kapsamında yapılan ortak faaliyetlere katılım sağlandı.

Sonuç olarak, Fatih Anadolu Lisesi 2019-2023 Stratejik Planı’nda yer alan performans göstergelerinin 21’inde %80 - %90 aralığında, 30’unda %80-%100 aralığında performans gösterildiği tespit edilmiştir.

Diğer taraftan hedeflenen değerlere ulaşamamasının gerekçeleri olarak tüm dünyayı etkileyen pandemi süreci, tasarruf tedbirleri ve Kahramanmaraş merkezli depremlerin etkisi ifade edilmiştir. Tüm bu değerlendirmeler göz önünde bulundurulduğunda, okulumuz 2024-2028 Stratejik Planı dönemi için idarenin güçlü yönlerinden ve fırsatlarından yararlanarak önceki tecrübeler rehberliğinde günümüz ve gelecek hedeflerine uygun ve ulaşılabilir performans göstergelerinin belirlenmesine yönelik çalışmalar yapılmıştır.

2.3. Yasal Yükümlülükler ve Mevzuat Analizi

Tablo 2 Yasal Yükümlülükler ve Mevzuat Analizi

YASAL YÜKÜMLÜLÜK (GÖREVLER)	DAYANAK(KANUN, YÖNETMELİK, GENELGE, YÖNERGE)
Atama	• 657 Sayılı Devlet Memurları Kanunu
	• Milli Eğitim Bakanlığına Bağlı Okul ve Kurumların Yönetici ve Öğretmenlerinin Norm Kadrolarına İlişkin Yönetmelik
	• Milli Eğitim Bakanlığı Eğitim Kurumları Yöneticilerinin Atama ve Yer Değiştirmelerine İlişkin Yönetmelik
	• Milli Eğitim Bakanlığı Öğretmenlerinin Atama ve Yer Değiştirme Yönetmeliği
Ödül, Disiplin	• Devlet Memurları Kanunu
	• 6528 Sayılı Milli Eğitim Temel Kanunu İle Bazı Kanun ve Kanun Hükmünde Kararnamelerde Değişiklik Yapılmasına Dair Kanun
	• Milli Eğitim Bakanlığı Personeline Başarı, Üstün Başarı ve Ödül Verilmesine Dair Yönerge
	• Milli Eğitim Bakanlığı Disiplin Amirleri Yönetmeliği

Okul Yönetimi	• 1739 Sayılı Milli Eğitim Temel Kanunu
	• Milli Eğitim Bakanlığı İlköğretim Kurumları Yönetmeliği
	• Milli Eğitim Bakanlığı Okul Aile Birliği Yönetmeliği
	• Milli Eğitim Bakanlığı Eğitim Bölgeleri ve Eğitim Kurulları Yönergesi
	• MEB Yönetici ve Öğretmenlerin Ders ve Ek Ders Saatlerine İlişkin Karar
	• Taşınır Mal Yönetmeliği
Eğitim-Öğretim	• Anayasa
	• 1739 Sayılı Milli Eğitim Temel Kanunu
	• 222 Sayılı İlköğretim ve Eğitim Kanunu
	• 6287 Sayılı İlköğretim ve Eğitim Kanunu ile Bazı Kanunlarda Değişiklik Yapılmasına Dair Kanun
	• Milli Eğitim Bakanlığı İlköğretim Kurumları Yönetmeliği
	• Milli Eğitim Bakanlığı Eğitim Öğretim Çalışmalarının Planlı Yürütülmesine İlişkin Yönerge
	• Milli Eğitim Bakanlığı Öğrenci Yetiştirme Kursları Yönergesi
	• Milli Eğitim Bakanlığı Ders Kitapları ve Eğitim Araçları Yönetmeliği
	• Milli Eğitim Bakanlığı Öğrencilerin Ders Dışı Eğitim ve Öğretim Faaliyetleri Hakkında Yönetmelik
	• Milli Eğitim Bakanlığı Personel İzin Yönergesi
Personel İşleri	• Devlet Memurları Tedavi ve Cenaze Giderleri Yönetmeliği
	• Kamu Kurum ve Kuruluşlarında Çalışan Personelin Kılık Kıyafet Yönetmeliği
	• Memurların Hastalık Raporlarını Verecek Hekim ve Sağlık Kurulları Hakkındaki Yönetmelik
	• Milli Eğitim Bakanlığı Personeli Görevde Yükseltme ve Unvan Değişikliği Yönetmeliği
	• Öğretmenlik Kariyer Basamaklarında Yükseltme Yönetmeliği
	• Resmi Mühür Yönetmeliği
Mühür, Yazışma, Arşiv	• Resmi Yazışmalarda Uygulanacak Usul ve Esaslar Hakkındaki Yönetmelik
	• Milli Eğitim Bakanlığı Evrak Yönergesi
	• Milli Eğitim Bakanlığı Arşiv Hizmetleri Yönetmeliği
	• Milli Eğitim Bakanlığı Rehberlik ve Psikolojik Danışma Hizmetleri Yönet.
Rehberlik ve Sosyal Etkinlikler	• Okul Spor Kulüpleri Yönetmeliği
	• Milli Eğitim Bakanlığı İlköğretim ve Ortaöğretim Sosyal Etkinlikler Yönetmeliği
Öğrenci İşleri	• Milli Eğitim Bakanlığı İlköğretim Kurumları Yönetmeliği
	• Milli Eğitim Bakanlığı Demokrasi Eğitimi ve Okul Meclisleri Yönergesi
	• Okul Servis Araçları Hizmet Yönetmeliği
İsim ve Tanıtım	• Milli Eğitim Bakanlığı Kurum Tanıtım Yönetmeliği
	• Milli Eğitim Bakanlığına Bağlı Kurumlara Ait Açma, Kapatma ve Ad Verme Yönetmeliği
Sivil Savunma	• Sabotajlara Karşı Koruma Yönetmeliği
	• Binaların Yangından Korunması Hakkındaki Yönetmelik
	• Daire ve Müesseseler İçin Sivil Savunma İşleri Kılavuzu

2.4. Üst Politika Belgeleri Analizi

Üst politika belgeleri;

- 12. Kalkınma Planı
- Cumhurbaşkanlığı Programı,
- Orta Vadeli Program,
- Cumhurbaşkanlığı Yıllık Programı,
- Millî Eğitim Bakanlığı Stratejik Planı,
- İl Millî Eğitim Müdürlüğü Stratejik Planı,
- Okul/kurumu ilgilendiren ulusal, bölgesel ve sektörel strateji eylem planlarını ifade eder.

Kurumun faaliyet alanları ile Kalkınma Planı, diğer plan ve programlarda yer alan amaç, ilke ve politikalar arasındaki uyuma bakılır.

Tablo 3 Üst Politika Belgeleri Analizi Tablosu

Üst Politika Belgesi	İlgili Bölüm/Referans	Verilen Görevler/İhtiyaçlar
5018 sayılı Kamu Mali Yönetimi ve Kontrol Kanunu	<ul style="list-style-type: none">• 9. Madde,• 41. Madde	Kurum Faaliyetlerinde bütçenin etkin ve verimli kullanımı Stratejik Plan Hazırlama İzleme ve Değerlendirme Çalışmaları
30344 sayılı Kamu İdarelerinde Stratejik Plan Hazırlamaya İlişkin Usul ve Esaslar Hakkında Yönetmelik (26 Şubat 2018)	Tümü	5 yıllık hedefleri içeren Stratejik Plan hazırlanması
2023-2025 Orta Vadeli Program	Tümü	Bütçe çalışmaları
MEB 11. Kalkınma Planı Politika Önerileri	Önerilen politikalar	Hedef ve stratejilerin belirlenmesi
MEB Kalite Çerçevesi	Tümü	Hedef ve stratejilerin belirlenmesi
MEB 2023 Bütçe Yılı Sunuşu	Tümü	Bütçe çalışmaları
Öğretmen Strateji Belgesi	Tümü	Hedef ve stratejilerin belirlenmesi
OECD 2023 Raporu	Türkiye verileri	Stratejilerin belirlenmesi
2022-2023 MEB İstatistikleri	Örgün Eğitim İstatistikleri	Hedef ve göstergelerin belirlenmesi
Kamu İdareleri İçin Stratejik Plan Hazırlama Kılavuzu (26 Şubat 2018)	Tümü	5 yıllık hedefleri içeren Stratejik Plan hazırlanması
2022/21 sayılı Genelge, 2024-2028 Stratejik Plan Hazırlık Çalışmaları (6 Ekim 2022)	Tümü	2024-2028 Stratejik Planının Hazırlanması
MEB 2024-2028 Stratejik Plan Hazırlık Programı (6 Ekim 2022)	Tümü	2024-2028 Stratejik Planı Hazırlama Takvimi
MEB 2024-2028 Stratejik Planı	Tümü	MEB Politikaları Konusunda Taşra Teşkilatına Rehberlik
Kamu İdarelerince Hazırlanacak Performans Programları Hakkında Yönetmelik	Tümü	5 yıllık kurumsal hedeflerin her bir mali yıl için ifade edilmesi
Kamu İdarelerince Hazırlanacak Faaliyet Raporu Hakkında Yönetmelik	Tümü	Her bir mali yıl için belirlenen hedeflerin gerçekleşme durumlarının tespiti, raporlanması
Niğde İl Millî Eğitim Müdürlüğü 2024- 2028 Stratejik Planı	Tümü	Amaç, hedef, gösterge ve stratejilerin belirlenmesi

MEB, il millî eğitim müdürlüğü ve ilçe millî eğitim müdürlüğü stratejik planları incelenir. Ayrıca; yerel yönetim düzenlemeleri de dış çevrenin incelenmesi aşamasında göz önünde bulundurulması gereken bir unsurdur.

2.5. Faaliyet Alanları ile Ürün/Hizmetlerin Belirlenmesi

Mevzuat analizi çıktıları dolayısıyla görev ve sorumluluklar dikkate alınarak okulumuzun sunduğu temel ürün ve hizmetler belirlenmiştir. Belirlenen ürün ve hizmetler Tablo 3'te sunulmuştur.

Tablo 4 Faaliyet Alanlar/Ürün ve Hizmetler Tablosu

Faaliyet Alanı	Ürün/Hizmetler
Eğitim	<p>1- Rehberlik Hizmetleri</p> <ul style="list-style-type: none">• Veli• Öğrenci• Öğretmen <p>2- Sosyal-Kültürel Etkinlikler</p> <ul style="list-style-type: none">• Çeşitli Sosyal Etkinlikler (.....)• Çeşitli Kültürel Etkinlikler(....)• Öğrenci Gezileri• Öğretmenler Sosyal Etkinlikleri• Bayramlar-Belirli Gün ve Haftalarla İlgili törenler• Sosyal Sorumluluk Projeleri <p>3- Spor Etkinlikleri</p> <ul style="list-style-type: none">• Futbol• Atletizm• Voleybol• Boks• Güreş• Bilek Güreşi• Judo• Basketbol vb...
Öğretim	<p>1 Müfredatın işlenmesi</p> <ul style="list-style-type: none">• Derslik sistemi ile her türlü dersin yaparak yaşayarak öğretimi• Laboratuvarların etkin kullanımı• Kütüphanenin etkin kullanımı• Bilgi teknoloji donanımlarının sınıflarda yaygınlaştırılarak etkin kullanımını sağlamak• Dyned sisteminin Yaygınlaştırılması <p>2 Kurslar</p> <ul style="list-style-type: none">• Yetiştirme• Hazırlama• Etüt <p>3 Proje çalışmaları</p> <ul style="list-style-type: none">• AB Projeleri• Sosyal Projeler• Fen Projeleri• Okul özgün proje çalışmaları• Mahalli ve ulusal projelere etkin katılım sağlamak
Yönetim İşleri	<p>1 -Öğrenci işleri hizmeti</p> <ul style="list-style-type: none">• Kayıt- Nakil işleri• Devam-devamsızlık• Sınıf geçme-Diploma İşlemleri• Mezunlar• Burs hizmetleri

	<ul style="list-style-type: none"> • Bir Üst Öğrenime Geçiş-Tercih İşlemleri • Öğrenci başarısının değerlendirilmesi • Ders Programları-Ders Dağıtım İşleri • Öğrencilere yönelik her türlü belgenin düzenlenmesi • Öğrenci sağlığı ve güvenliği • Öğrenci davranışlarının değerlendirilmesi • Öğrenci disiplin işlemleri <p>2- Öğretmen özlük işleri hizmeti</p> <ul style="list-style-type: none"> • Personel Terfi-İzin-Ücret-Maaş İşlemleri • Hizmet Birleştirme işlemleri • Personel işleri • Doğum- ölüm vb. yardım evrakları düzenlenmesi • HİTAP işlemleri <p>3- Büro İşleri hizmeti</p> <ul style="list-style-type: none"> • Ayniyat, Demirbaş, Vb. İşlemleri • Satın Alma İşlemleri • Muayene ve Teslim Alma İşlemleri • Resmi yazışma işlemleri • Arşiv hizmetleri • Halkla ilişkiler • Planlama • Koordinasyon • Stratejik planın uygulanması • Donanım ve Teknoloji • Disiplin ve Sicil İşlemleri • Denetim • Okul Gelişimine Ait Görev ve Hizmetler • Tif-Tefbis işlemleri
Veli eğitimi	<ul style="list-style-type: none"> • Halk Eğitim Müdürlüğü ile işbirliği yapılarak Eğitici Kurslar Düzenlenmesi • Veli rehberlik faaliyetleri(Seminerler) • Velilere yönelik sosyal faaliyetler (.....)
Kültürel ve sanatsal faaliyetler	<ul style="list-style-type: none"> • Belirli gün ve haftalara yönelik etkinlikler • Müze ziyaretleri • Eğitici mekan gezileri (market, fabrika, cam, akvaryum, arıtma tesisi vb.) • Tarihi ve kültürel mekan gezileri • Salon programları (sinema-tiyatro, münazara, şiir, seminer, söyleşi, yarışma vb.) • Okul içi etkinlikler ve sergiler (ünitelere göre beslenme, fen doğa, pano çalışmaları vb.) • Spor-sanat etkinlikleri (okul içi ve dışı turnuvalar, yarışmalar, sergiler vb.) • Bilim-Kültür sanat yılsonu bahar şenliği (YBM, spor, görsel sanatlar, müzik, bilim vb.) • Resim yarışmaları • Akıl oyunları turnuvaları (Mangala, Satranç, Quridor vb. turnuvalar)
İnsan kaynakları faaliyetleri (mesleki gelişim faaliyetleri, personel etkinlikleri...)	<ul style="list-style-type: none"> • Göreve İlk Defa Atanan Öğretmenlerin Adaylık Eğitimleri, • Üst Görevlere Hazırlama Eğitimleri, • Uzman Eğiticilerin Eğitimleri, • Mesleki ve Bireysel Gelişim Eğitimleri, • Bilgilendirme amaçlı konferans, panel, forum, sempozyum vb. eğitimler ile • Yükseköğretim kurumlarıyla iş birliği içinde öğretmenlere yönelik düzenlenen eğitimlerdir.

Ölçme değerlendirme faaliyetleri	<p>Değerlendirmelerde öğrencilerimiz özne olacaktır. Böylece kendi kendilerini değerlendirme becerileri gelişmiş bireyler olarak yetişirler. Bu hususta amacımız;</p> <ul style="list-style-type: none"> • Öğrenen topluluğunun var olan potansiyelinin belirlenip kendini gerçekleştirebilmesine olanak sağlamak, • Öğrencinin gelişimi ve öğrenmesiyle ilgili bilgi toplamak ve sunmak, • Öğrencilerin bireysel farklılıklarını göz önünde bulundurarak ölçme değerlendirme yöntemleri ve teknikleri oluşturmak, • Öğrencilerin kendilerini ve akranlarını değerlendirmelerine, paylaşımında bulunmalarına fırsat vererek sürece katkı sağlamak, • Öğrencilerin güçlü ve zayıf yönlerini belirleyerek, öğretmen, öğrenci ve velinin bu sürece nasıl katkı sağlayacağını planlamak, • Öğrenen topluluğunun, öğrenen profili özelliklerini sergilemelerine fırsat vermektir.

Tablo 5 Ürün Hizmet Listesi Tablosu

Öğrenci kayıt, kabul ve devam işleri	Öğretim hizmetleri
Öğrenci başarısının değerlendirilmesi	Toplum hizmetleri
Sınav işleri	Kulüp çalışmaları
Sınıf geçme işleri	Öğrenim Belgesi
Öğrenim belgesi düzenleme işleri	Sosyal, kültürel ve sportif etkinlikler
Personel işleri	Burs hizmetleri
Öğrenci davranışlarının değerlendirilmesi	Bilimsel araştırmalar
Öğrenci sağlığı ve güvenliği	Yaygın eğitim
Rehberlik	Mezunlar (Öğrenci)
Okul çevre ilişkileri	Öğretim hizmetleri
Rehberlik	Toplum hizmetleri

2.6. Paydaş Analizi

Kurumumuzun temel paydaşları öğrenci, veli ve öğretmen olmakla birlikte eğitimin dışsal etkisi nedeniyle okul çevresinde etkileşim içinde olunan geniş bir paydaş kitlesi bulunmaktadır.

Tablo 6 Paydaş Listesi Tablosu

PAYDAŞ LİSTESİ								
Paydaşlar	Kurum İçi-Dışı		Paydaş Türü					
	İç Paydaş	Dış Paydaş	Lider	Çalışanlar	Hedef Kitle	Temel Ortak	Stratejik Ortak	Tedarikçi
Yöneticilerimiz	√		√	√				
Öğretmen	√		√	√				
Öğrenci	√				√			
Veli		√			√		0	0
Okul Aile Birliği	√				√	√	√	
Memur ve Hizmetliler	√			√				
Resmi Okullarımız / Kurumlarımız		√				√		
Özel - Okullarımız / Kurumlarımız		√				√		
Niğde Valiliği		√				√		
Belediye Başkanlığı		√					√	
Bölge İdare Mahkemesi Başkanlığı		√					√	
İl Kuvvet Komutanlıkları		√					0	
İl Emniyet Müdürlüğü		√					0	
İlçe Emniyet Müdürlüğü		√					0	
Semt Karakolu		√				√	√	
N. Ö. H. Üniversitesi		√			0		√	0
Aile Politikalar Md.lüğü		√			0		√	0
Ulusal Ajans		√					√	√
Medya		√					0	
Eğitim Sendikaları		√					0	
Türkiye İstatistik Kurumu Bölge Müdürlüğü		√					0	0
Çevre ve Şehircilik İl Müdürlüğü		√					0	
İl Sağlık Müdürlüğü		√					0	0
Tarım İl Müdürlüğü		√					0	0
İl Kültür ve Turizm Müdürlüğü		√					√	
Çevre ve Orman İl Müdürlüğü		√					0	
Türk Telekom Müdürlüğü		√						√
Meteoroloji Bölge Müdürlüğü		√					0	
Sivil Toplum Kuruluşları (Vakıf - Dernek)		√					0	0
Kantin İşleticileri		√					√	√
Servis İşleticileri		√					√	√
Özel Sektör		√			0		0	0
O: Bazı Paydaşlar, bir kısmı ile ilişki vardır.								
V: Paydaşların tamamı								

Tablo 7 Paydaş Analizi Tablosu

Paydaşın Adı	Paydaş Türü	Neden Paydaş	Hedef Kitle / Yararlanıcı	Temel Ortak	Stratejik Ortak	Çalışan	Tedarikçi	Önem Derecesi	
								1. Önemli	2. Önemli
Milli Eğitim Bakanlığı	Dış Paydaş	MEB politika üretir, genel bütçe merkezden gelir, Hesap verilen mercidir.		√			√	1	
Valilik ve Kaymakamlık	Dış Paydaş	Kurumumuzun üstü konumunda olup, hesap verilecek mercidir.		√				1	
İl ve İlçe Milli Eğitim Müdürlüğü	Dış Paydaş	Müdürlüğüne bağlı okul ve kurumları belli bir plan dâhilinde yönetmek ve denetlemek, inceleme ve soruşturma işlerini yürütmek.	√	√				1	
Okullar	Dış Paydaş	İlk ve Ortaokullar tedarikçi konumundadır. Ortaöğretimler stratejik ortağımızdır.	√	√	√		√	1	
Yönetici ve Öğretmenler	İç Paydaş	Hizmet veren personeldir.	√	√	√	√		1	
Özel Öğretim Kurumları	Dış Paydaş	Eğitim öğretim hizmetlerinde tamamlayıcı unsurdur.	√		√			2	
Öğrenciler	İç Paydaş	Hizmetin sunulduğu paydaşlardır. İç ve dış paydaş kabul edilebileceği gibi iç paydaş görülmesi daha uygundur.	√	√	√			1	
Okul Aile Birlikleri	İç Paydaş	Okulun eğitim öğretim ortamları ve imkânlarının zenginleştirilmesi için çalışır.		√	√	√	√	1	
Memur ve Hizmetliler	İç Paydaş	Görevli personeldir.		√	√	√		1	
Belediye	Dış Paydaş	Çevre düzenlemesi altyapıyı hazırlar.	√		√		√	2	
İlçe Toplum Sağlığı Merkezi	Dış Paydaş	Sağlık taramaları yapar ve koruyucu sağlık önlemleri alır.		√				2	
Meslek odaları	Dış Paydaş	Yaygın ve mesleki eğitim hizmetlerini yapar.			√			2	
Sendikalar	Dış Paydaş	Personel örgütlenmesi yapar.			√	√		2	
Vakıflar	Dış Paydaş	Okul öncesi ve yaygın eğitim çalışmalarında destek sunar.			√			2	
Muhtarlıklar	Dış		√		√		√	2	

	Paydaş	Halk ile iletişimi gerçekleştirir.						
Tarım İlçe Müdürlüğü	Dış Paydaş	Yaygın eğitime yönelik çalışmalar yapar.	√		√			2
Sivil Savunma İl Müdürlüğü	Dış Paydaş	Sivil savunma hizmetleri yürütür.			√			2
Türk Telekom İl Müdürlüğü	Dış Paydaş	Haberleşme ve iletişim eksikliklerini giderir.			√		√	2
Medya	Dış Paydaş	Yazılı, sözlü ve görsel yayın yapar.	√		√			2

Tablo 8 Yararlanıcı Ürün Tablosu

Ürün/Hizmet	Personel işleri	Rehberlik ve Yönlendirme	Öğrenci başarısının değerlendirilmesi	Öğrenci kayıt, kabul ve devam işleri	Öğrencilere Ücretsiz Ders Kitabı Dağıtımı	Sınav işleri	Sınıf geçme işleri	Öğrenim belgesi	Sportif Faaliyetler	Sosyal ve Kültürel Faaliyetler	Öğrenci davranışlarının değerlendirilmesi	Öğrenci sağlığı ve güvenliği	Mezunlar (Öğrenci)	Öğrenci Servisleri	Eğitim-Öğretimi ve Yönetimi Geliştirme Çalışmaları	Fiziki Nitelik Geliştirme Çalışmaları	Staj işleri	Okul çevre ilişkileri
Milli Eğitim Bakanlığı	√	√	√	√	√	√									√	√	√	
Niğde Valiliği	√														√	√		√
İl Milli Eğitim Müdürlüğü	√	√		√	√	√			√	√		√			√	√	√	
Okullar /Kurumlar		√							√	√					√	√	√	√
Özel Öğretim Kurumları		√	√			√			√	√								
Yöneticilerimiz	√	√	√	√	√	√	√	√	√	√	√	√	√	√	√	√		√
Öğretmenler	√	√	√		√	√	√		√	√	√	√	√	√	√			√
Öğrenciler		√			√	√			√	√		√	√	√				√
Okul aile birlikleri																√		√
Memur ve Hizmetli	√															√		√
Belediye									√	√						√		√
Sağlık Müdürlüğü												√						
Meslek odaları		√											√					
Eğitim Sendikaları	√														√			√
Vakıflar																√		√

Muhtarlıklar																√		√
Tarım İl Müdürlüğü											√							√
Sivil Savunma İl Müdürlüğü											√					√		
Türk Telekom İlçe Müdürlüğü																√		
Yerel Medya		√													√	√		√

Paydaşlarımızın görüşleri anket, toplantı, dilek ve istek kutuları, elektronik ortamda iletilen önerilerde dâhil olmak üzere çeşitli yöntemlerle sürekli olarak alınmaktadır.

Paydaş anketlerine ilişkin ortaya çıkan temel sonuçlara altta yer verilmiştir:

Fatih Anadolu Lisesi 2024-2028 stratejik plan değerlendirme anketi kesinlikle katılıyorum (5) , katılıyorum (4) , kararsızım (3) , kısmen katılıyorum (2) ve katılmıyorum (1) şeklinde 1'den 5'e kadar puan verilerek öğretmenlere, öğrencilere ve velilere uygulanmıştır.

Anket sonuçları değerlendirilmiş ve anket maddelerinin almış olduğu ortalama puanlar aşağıdaki şekilde çıkmıştır.

Öğrenci Anket Sonuçları

Anket sonuçları değerlendirilmiş ve anket maddelerinin puan ortalamaları aşağıdaki gibidir.

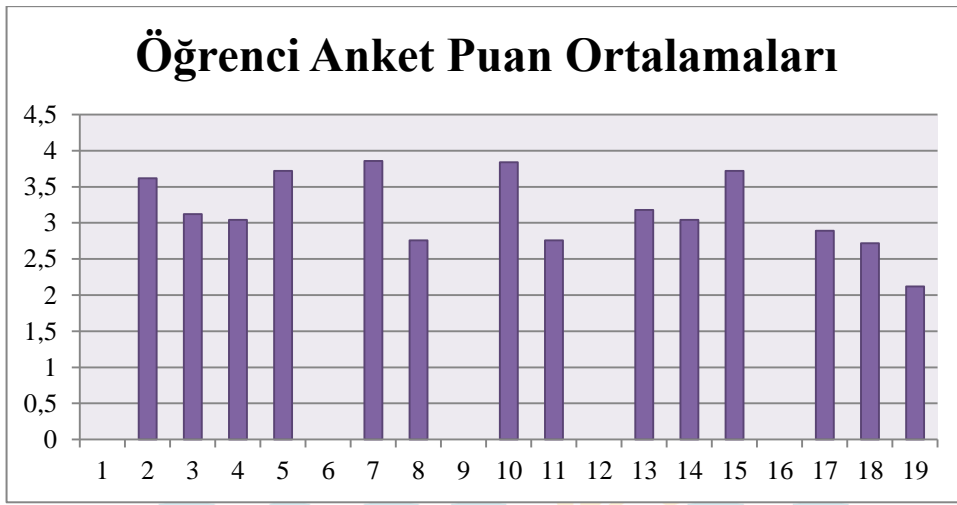
Tablo 9 Öğrenci Anket Sonuçları

a) Ulaşılabilirlik ve İletişim		Puan Ortalamaları
1	İhtiyaç duyduğumda okul yöneticileriyle rahatlıkla görüşebilirim.	3,5
2	İhtiyaç duyduğumda öğretmenlerle rahatlıkla görüşebilirim.	3,72
3	İhtiyaç duyduğumda okul çalışanlarıyla rahatlıkla görüşebilirim.	3,34
b) Dilek, Öneri ve Şikayetler		
4	Sınıf temsilcimiz, dilek, öneri ve şikayetlerimizi ilgili kişilere ulaştırır.	3,6
5	Arkadaşlarımla ilgili sorunlarım, öğretmenlerim tarafından dikkate alınır.	3,52
6	Okulumuzla ilgili isteklerimiz dikkate alınır.	3,44
c) Güvenilirlik		
7	Okulumuz yöneticilerine güvenirim.	3,68
8	Okulumuz öğretmenlerine güvenirim.	3,42
9	Okulumuzun diğer çalışanlarına güvenirim.	3,18
d) Güvenlik		
10	Okul yolu (varsa okul servisleri) güvenlidir.	2,62
11	Okulda yabancı kişilere karşı güvenlik önlemleri alınmaktadır.	2,86
12	Okulda yangın ve doğal afetlere (deprem, sel, vb.) karşı gerekli güvenlik önlemleri alınır.	2,98
13	Yöneticilerden hakaret vb. onur kırıcı davranış görmedim.	3,72
14	Öğretmenlerimizden hakaret vb. onur kırıcı davranış görmedim.	3,54
15	Okulumuzdaki diğer çalışanlardan, (memur, hizmetli, vs)	3,62

	hakaret vb. onur kırıcı davranış görmedim.	
e) Kararlara Katılım		
16	Öğrenci temsilcileri demokratik seçimle belirlenir.	2,72
17	Okulumuzda bizimle ilgili kararlarda görüşlerimiz dikkate alınır.	2,6
f) Öğrenci İşleri		
18	Okuldan istediğim belgeleri (öğrenci belgesi, kimlik) zamanında alabilirim.	3,1
19	Okulumuzda sağlık sorunu yaşadığımızda gerekli hassasiyet gösterilir.	3,04
g) Eğitim-Öğretim		
20	Dersler seviyemize uygun olarak işlenir.	2,78
21	Okulda edindiğim bilgilerin şimdi veya ileriki hayatımda işime yarayacağını düşünüyorum.	2,86
22	Derslerin işlenişinde bilgisayar, akıllı tahta, harita gibi araç-gereçlerden yararlanılmaktadır.	3,18
23	Aradığım kaynakları (kitap, dergi vs.) okulda bulabiliyorum.	2,92
24	Ödevler, işlenen konuya uygun olarak seçilmiştir.	3,02
25	Okulumuzdan mezun olduktan sonra gidebileceğim bir üst eğitim kurumu hakkında yönlendirme yapılmaktadır.	3,14
26	Okulumuzdan kişisel sorunlarımızla ilgili rehberlik hizmeti alabilmekteyim.	3,62
h) Ders Arası		
27	Teneffüs süreleri yeterlidir.	1,76
28	Teneffüslerde bir sorun olduğunda nöbetçi öğretmenler hemen müdahale ederler.	3,78
i) Okulun Fiziki Ortamı		
29	Okul her zaman temiz ve bakımlıdır.	2,18
30	Okulumuzun bahçesi, spor salonu vb. alanları ders dışında da yararlanabileceğim şekilde düzenlenmiştir.	2,7
j) Okulun Kantin, Yemekhane ve Yatakhaneleri (varsa)		
31	Okulumuz kantininde satılan yiyecek ve içeceklerin fiyatları uygundur	1,25
32	Okul kantininde ihtiyaç duyduğum, beğendiğim ürünleri bulabiliyorum	1,78
33	Okulun (varsa) yatakhaneleri temiz, sağlıklı ve rahattır.	yok
34	Okulun (varsa) yemekhanesi temiz ve sağlıklıdır	yok
k) Sosyal, Kültürel ve Sportif Etkinlikler		
35	Okulda yeterli miktarda sosyal ve kültürel faaliyet düzenlenmektedir.	3,62
36	Düzenlenen sosyal ve kültürel faaliyetlere severek katılıyorum.	3,12
37	Okulum sahip olduğum yetenekleri geliştirme imkanı sağlar.	3,04
38	İlgi duyduğum sportif faaliyet okulda yapma imkanı buluyorum	3,72
L) Öğrenci Kulübü Çalışmaları		
39	Katılacağımız kulüpleri istek ve yeteneklerimiz doğrultusunda seçeriz.	3,86
40	Katılığım kulüpleri faaliyetlerinden bir çok şey öğrendim.	2,76
m) Belirli Gün ve Haftalar		
41	Okulumuzda belirli gün ve haftalarla (Öğretmenler Günü, Atatürk Haftası, Yeşilay Haftası vb) ilgili kutlamalar yapılmaktadır.	3,84
42	Okulumuzda yapılan belirli gün ve hafta kutlamalarını beğeniyorum	2,76

n) Değerlendirme, Ödül, Teşekkür ve Takdir Belgeleri		
43	Okulda ders içi ve ders dışı elde ettiğimiz başarılar ve örnek davranışlarımız ödüllendirilir	3,18
44	Öğretmenler sınav sonuçlarının değerlendirmesinde (sözlü, yazılı sınav) tarafsız davranırlar.	3,04
45	Ödüllendirme ve cezalandırmalarda tarafsız ve adil davranılır.	3,72
o) Olumlu Davranış Kazanma ve Eğitim		
46	Okulda milli ve manevi değerlerimiz benimsetilmektedir.	2,89
47	Okulda temel ahlaki değerler (doğruluk, dürüstlük vb.) kazandırılmaktadır.	2,72
48	Tercih şansım olsa yine bu okulu seçerdim.	2,12

Şekil 1 Öğrenci Anket Puan Ortalamaları Grafiği



Çalışan Anket Sonuçları

Anket sonuçları değerlendirilmiş ve anket maddelerinin puan ortalamaları aşağıdaki gibidir.

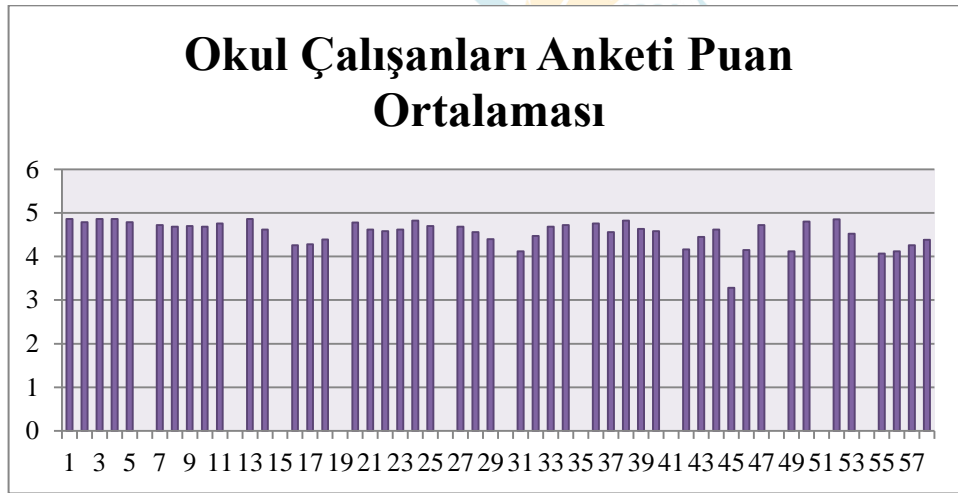
Tablo 10 Çalışan Anket Sonuçları

a) Yöneticilerin liderlik davranışları.		Puan Ortalaması
1	Yöneticilerimiz çalışanların görüşlerini dikkate almaktadır.	4,86
2	Yöneticilerimiz işinin gerektirdiği yeterliliğe sahiptir.	4,79
3	Yöneticilerimiz insan ilişkilerine önem vermektedir.	4,86
4	Yöneticilerimiz, yaratıcı ve yenilikçi düşüncelerin üretilmesini teşvik etmektedir.	4,86
5	Yöneticilerimiz, teknolojik gelişmeleri takip etmektedir.	4,79
b) İyileştirme etkinliklerine destek ve katılımı		
6	Yöneticilerimiz, okulda birlikte çalışmayı (takım çalışmasını) destekler.	4,72
7	Yöneticilerimiz, katıldıkları hizmet-içi eğitim, konferans ve seminer sonuçlarını çalışanlarla paylaşırlar.	4,68
8	Yöneticiler, çalışanların değişim yaratacak fikirlerini desteklemektedir	4,7
9	Yöneticiler, okulun vizyonunu, stratejilerini, iyileştirmeye açık alanlarını vs. Çalışanlarla paylaşır.	4,68

10	Yöneticiler, iyileştirme takım çalışmalarının önerilerini dikkate alarak iyileştirmeler yapar.	4,76
c) Motivasyon tanıma ve takdir yaklaşımı		
11	Yöneticiler, okulda motivasyonu artırmak için düzenlenen etkinliklere katılım sağlar.	4,86
12	Yöneticiler, iyi performans gösteren personeli/ekibi, öğretmenler kurulu toplantılarında, törenlerde vb. duyurarak takdir eder.	4,62
d) Performans Değerlendirme		
13	Yöneticinin çalışanları değerlendirirken kullandığı kriterler çalışanlara duyurulur.	4,26
14	Yöneticiler, çalışanların performansını etkileyen sebepleri araştırmaktadır.	4,28
15	Yöneticiler, çalışanların performanslarını yükseltmek için gerekli önlemleri alır.	4,39
e) İnsan Kaynaklarının Etkili Yönetimi		
16	Yönetici tüm çalışanlara görevlerini (iş tanımlarını) bildirir.	4,78
17	Okulda düzenlenecek sosyal kültürel faaliyetlere, eğitsel kol vs.lere, çalışanların ilgi ve yetenek ve istekleri doğrultusunda görevlendirmeler yapılır.	4,62
18	Okulda çalışanlar arasında gruplaşmalar, dedikodular vs. olmaz.	4,58
19	Çalışanların özlük işlemleri düzenli yapılır.	4,62
20	Okulumuz huzurludur.	4,82
21	Yöneticiler, karşı fikirlere saygılıdır.	4,7
f) Kararlara Katılım		
22	Okulumuzla çalışanlarla ilgili kararlar, çalışanların katılımıyla demokratik bir şekilde alınır.	4,68
23	Okulda çalışanların dile getirdiği şikayet ve öneriler dikkate alınmaktadır	4,56
24	Okulumuzun kalite politikasını destekliyorum .	4,4
g) Çalışma Ortamı		
25	Okul teknik araç ve gereç yönünden yeterli donanıma sahiptir.	4,12
26	Çalışanların okulda yemek, servis vb. ihtiyaçları karşılanır.	4,47
27	Okulda ihtiyaç duyduğum malzemeye zamanında ulaşabilirim (renkli tebeşir, fotokopi vs...)	4,68
28	Okulda çalışanlara, sınıflara/bürolara yapılan araç gereç dağıtımında eşitlik ilkesi uygulanır.	4,72
h) İşbirliği ve İletişim		
29	Kurumdaki tüm duyurular çalışanlara zamanında iletilir.	4,76
30	Okulumuzda yapılan faaliyetlerde herkes birbirine yardımcı olur.	4,56
31	Okul yöneticileri ile sağlıklı iletişim kurabiliyorum.	4,82
32	Okulda, öğretmenler ile sağlıklı iletişim kurabiliyorum.	4,63
33	Okulda, diğer çalışanlar ile sağlıklı iletişim kurabiliyorum.	4,58
i) Motivasyon ve Tatmin		
34	Kendimi okulun değerli bir üyesi olarak görürüm.	4,16
35	Okulda kendimi güvende hissederim.	4,45
36	Yaptığım işten zevk alıyorum ve işimi seviyorum.	4,62
37	Aldığım ücret yeterlidir.	3,28
38	Okul yönetiminden memnunum.	4,15
39	Yöneticilerin sergilediği tutum ve davranışlar, çalışanları motive	4,72

	edici yöndedir.	
j) Kişisel ve mesleki gelişim		
40	Yöneticiler, çalışanların hizmet içi eğitim ihtiyaçlarını karşılamak için kişi ve kuruluşlarla işbirliği yapar.	4,12
41	Yöneticiler, çalışanların mesleklerinde gelişmeleri için gerekli desteği verir (HİE'lere katılımlarda, yüksek lisans yapmada vs...)	4,8
k) Sosyal Etkinlikler		
42	Çalışanlara yönelik sosyal ve kültürel faaliyetler düzenlenir.	4,85
43	Okulda düzenlenen sosyal ve kültürel faaliyetlere sevakere katılmaktayım.	4,52
l) Topluma etki ve katkı durumunun algılanması		
44	Yöneticilerimiz, hizmet alanların beklentilerini dikkate alır.	4,07
45	Okul yerel ve genel toplum üzerinde olumlu etki bırakacak çalışmalar yapmaktadır.	4,12
46	Okul doğal kaynakları korumakta ve doğal çevrenin korunması için gayret göstermektedir.	4,26
47	Kurumda geri dönüşümü mümkün atıklar toplanmaktadır.	4,38

Şekil 2 Çalışan Anketi Puan Ortalamaları Grafiği



Veli Anket Sonuçları

Anket sonuçları değerlendirilmiş ve anket maddelerinin puan ortalamaları aşağıdaki gibidir.

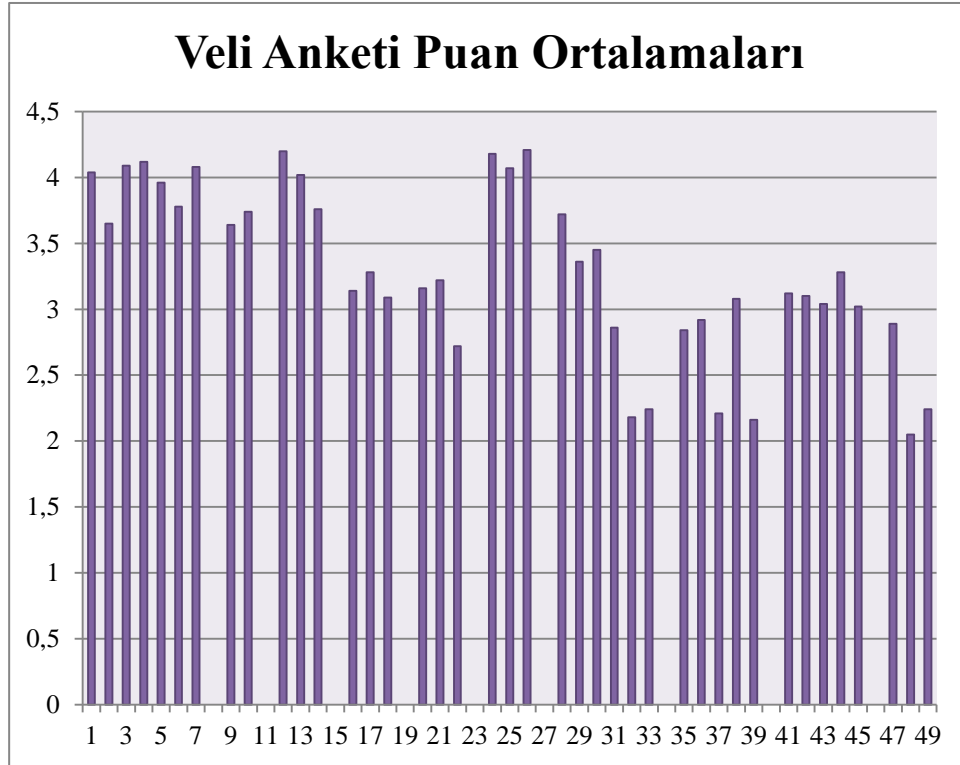
Tablo 11 Veli Anket Sonuçları

A) Ulaşılabilirlik ve İletişim	Puan Ortalamaları
Okul öğretmenleri ile ihtiyaç duyduğumda rahatlıkla görüşebiliyorum.	4,04
Okul çalışanları ile ihtiyaç duyduğumda rahatlıkla görüşebiliyorum.	3,65
Okul müdürü ile ihtiyaç duyduğumda rahatlıkla konuşabiliyorum.	4,09

Bizi ilgilendiren okul duyurularını zamanında öğreniyorum.	4,12
Okulun rehberlik servisinden yeterince yararlanabiliyorum.	3,96
Öğrencimle ilgili konularda okulda rehberlik hizmeti alabiliyorum.	3,78
Okuldaki veli toplantıları ihtiyaçlarıma cevap verecek şekilde düzenlenmektedir.	4,08
B) Dilek, Öneri ve Şikayetler	
Okula ilettiğimiz öneri ve isteklerimiz dikkate alınıyor.	3,64
Okula ilettiğim istek ve şikâyetlerim dikkate alınıyor.	3,74
C) Güvenilirlik	
Okul yöneticilerine güvenirim.	4,2
Okul öğretmenlerine güvenirim.	4,02
Okulun diğer personeline (memur, hizmetli vb.) güvenirim.	3,76
D) Güvenlik	
Okulda yabancı kişilere karşı güvenlik önlemleri alınmaktadır.	3,14
Okulda yangın ve doğal afetlere karşı gerekli güvenlik önlemleri alınır.	3,28
Okul yolu (varsa okul servisleri) güvenlidir.	3,09
E) Kararlara Katılım	
Okulda öğrencilerle ilgili alınan kararlarda bizlerin görüşleri alınır.	3,16
Okulda bizleri ilgilendiren kararlarda görüşlerimiz dikkate alınır.	3,22
Sınıf temsilcileri tüm velileri temsil edebilmektedir.	2,72
F) Öğrenci İşleri	
Öğrenci devamsızlık bilgilerine rahatlıkla ulaşabiliyorum.	4,18
Öğrencimin notlarını rahatlıkla takip edebiliyorum.	4,07
Öğrenci işleri ile ilgili belgeler (nakil, karne, mezuniyet belgesi vb.) zamanında düzenlenir.	4,21
G) Eğitim Öğretim	
Öğretmenler yeniliğe açık olarak derslerin işlenişinde çeşitli yöntemler kullanmaktadır.	3,72
Derslerde konuya göre uygun araç gereçler kullanılmaktadır.	3,36
E-Okul Veli Bilgilendirme Sistemi ile okulun internet sayfasını düzenli olarak takip ediyorum.	3,45
Teneffüs sürelerinin yeterli olduğunu düşünüyorum.	2,86
Çocuğumun okulunu sevdiğini ve öğretmenleriyle iyi anlaşmış olduğunu düşünüyorum.	2,18
Okulda verilen ödevler öğrencilerin seviyelerine ve işlenen konuya uygundur.	2,24
H) Okulun Fiziki Ortamı	
Okulun binası ve diğer fiziki mekânlar yeterlidir.	2,84
Okul, teknolojik araç ve gereç yönünden yeterli donanıma sahiptir.	2,92
Okulun binası ve diğer fiziki mekânlar yeterlidir.	2,21
Okul her zaman temiz ve bakımlıdır.	3,08
Okul kantininde satılan malzemeler sağlıklı ve güvenlidir.	2,16
I) Sosyal, Kültürel ve Spor Etkinlikleri	
Okuldaki sosyal etkinlikler öğrencinin yeteneklerini geliştirecek şekilde düzenlenmektedir.	3,12

Okul/kurum müdürlüğünün web sayfası faaliyetlerini etkin olarak tanıtacak şekilde tasarlanmıştır.	3,1
Okulumuzda yeterli miktarda sanatsal ve kültürel faaliyetler düzenlenmektedir.	3,04
Öğrencim okulda milli ve manevi değerleri öğrenmektedir.	3,28
Okul, ulusal bayram ve törenlere çevrenin katılımını sağlamaktadır.	3,02
J) Ödüllendirme	
Okulda, öğrenci başarıları değerlendirilirken tarafsız davranıldığını düşünüyorum.	2,89
Çevreden okulla ilgili olumlu eleştiriler duyarım.	2,05
Bu okulu başkalarına da tavsiye ederim.	2,24

Şekil 3 Veli Anketi Puan Ortalamaları Grafiği



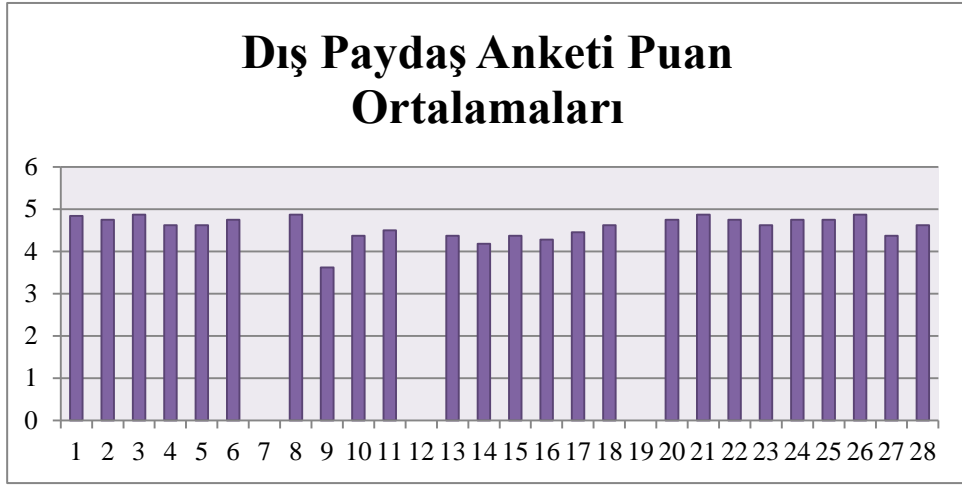
Dış Paydaş Anketi Sonuçları

Anket sonuçları değerlendirilmiş ve anket maddelerinin puan ortalamaları aşağıdaki gibidir.

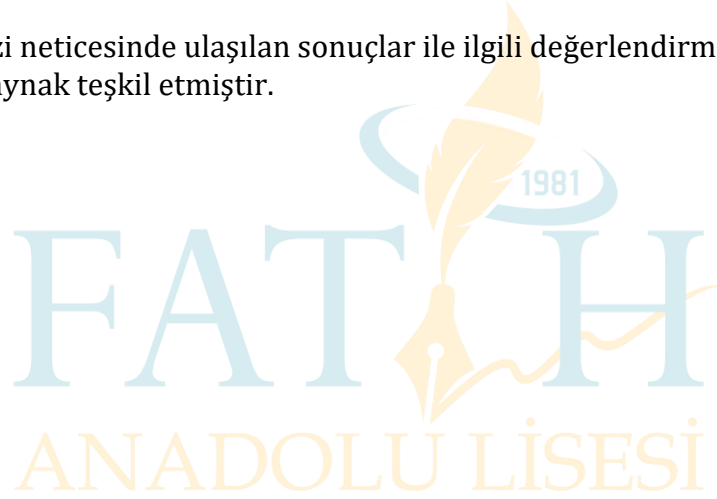
Tablo 12 Dış Paydaş Anket Sonuçları

A) İletişim		puan ortalamaları
1	İhtiyaç duyduğumda okul yöneticileri ile rahatlıkla görüşebiliyorum.	4,84
2	İhtiyaç duyduğumda okul personeli ile rahatlıkla görüşebiliyorum.	4,75
3	İhtiyaç duyduğumda okul yöneticileri ile rahatlıkla görüşebiliyorum.	4,87
4	İhtiyaç duyduğumda okul personeli ile rahatlıkla görüşebiliyorum.	4,62
5	İhtiyaç duyduğumda okul yöneticileri ile rahatlıkla görüşebiliyorum.	4,62
6	İhtiyaç duyduğumda okul personeli ile rahatlıkla görüşebiliyorum.	4,75
B) Güvenlik		
7	Okul personeli güvenilirdir.	4,87
8	Okul içinde ve dışında yabancı kişilere karşı yeterli güvenlik önlemleri alınmaktadır.	3,62
9	Okulda yangın ve doğal afetlere karşı gerekli önlemler alınır.	4,37
10	Okul yolu (veya okul servisleri) güvenlidir.	4,5
C) Olumlu Davranış Kazanma ve Eğitim		
11	Okulda öğrenciler olumlu bir kişilik kazanabilmektedir.	4,37
12	Öğrenciler çevreyi rahatsız edecek davranışlarda bulunmazlar	4,18
13	Öğrencilerin kılık kıyafeti düzgündür.	4,37
14	Öğrenciler milli ve manevi değerlere uygun davranırlar.	4,28
15	Öğrenciler temel ahlak kurallarına uygun davranırlar.	4,45
16	Öğrenciler kamu malını korurlar.	4,62
D) Toplum Etki ve Katkı Durumunun Algılanması		
17	Okul, çevre ile işbirliği yapmaktadır.	4,75
18	Okulda bizleri ilgilendiren kararlarda görüşlerimiz dikkate alınır.	4,87
19	Okulun tesis ve olanakları çevrenin kullanımına sunulmaktadır.	4,75
20	Okul, çevre ve insan sağlığı ile ilgili çalışmalara destek verir.	4,62
21	Okul çevre kirliliğinin (gürültü, temizlik vb) önlenmesi konusunda duyarlıdır.	4,75
22	Okul, ulusal bayram ve törenlere çevrenin katılımını sağlar.	4,75
23	Okul çalışanları davranışları ile çevresine iyi örnek olmaktadır.	4,87
24	Okul öğrencileri davranışları ile çevresine iyi örnek olmaktadır.	4,37
25	Bu okulu başkalarına da tavsiye ederim.	4,62

Şekil 4 Dış Paydaş Anketi Puan Ortalamaları Grafiği



Paydaş analizi neticesinde ulaşılan sonuçlar ile ilgili değerlendirmeler GZFT bölümün oluşturulmasında kaynak teşkil etmiştir.



2.7. Okul İçi Analiz

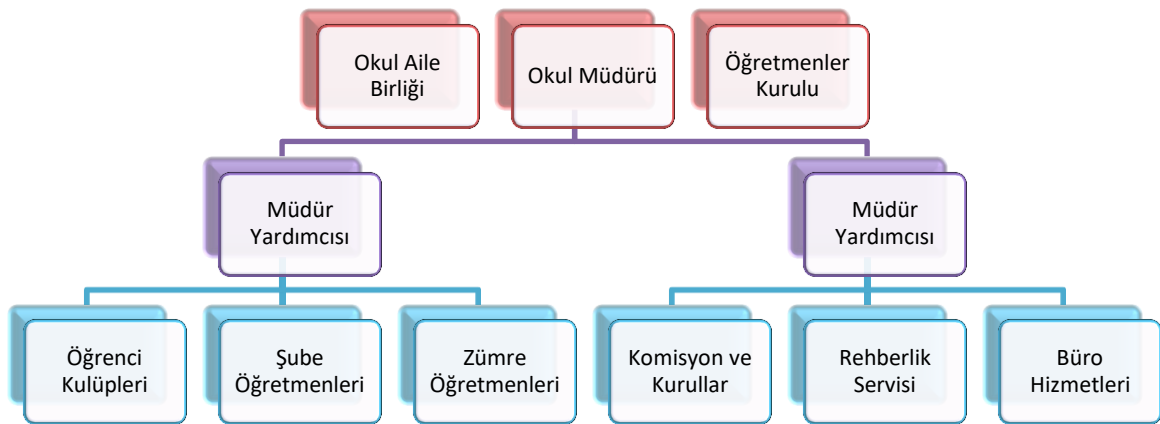
Okulumuzun temel girdilerine ilişkin bilgiler altta yer alan okul künyesine ilişkin tabloda yer almaktadır.

Tablo 13 Temel Bilgiler Tablosu

İli: NİĞDE		İlçesi: MERKEZ			
Adres:	Efendibey mahallesi Göztepe sokak No:8	Coğrafi Konum (link)	https://www.google.com/maps/place/Fatih+Anadolu+Lisesi/@37.9967996,34.6910897,17z/data=!4m5!3m4!1s0x1529e7f07c6d291d:0x4ae660288ad12da4!8m2!3d37.9967996!4d34.6932784		
Telefon Numarası:	0388 232 32 44	Faks Numarası:	0388 232 06 36		
e- Posta Adresi:	972978@meb.k.12.tr	Web sayfası adresi:	http://nigdefatihadolulisesi.meb.k12.tr		
Kurum Kodu:	972978	Öğretim Şekli:	Normal		
Okulun Hizmete Giriş Tarihi : 2014		Toplam Çalışan Sayısı	44		
Öğrenci Sayısı:	Kız	310	Öğretmen Sayısı	Kadın	21
	Erkek	208		Erkek	21
	Toplam	518		Toplam	42
Derslik Başına Düşen Öğrenci Sayısı	:27	Şube Başına Düşen Öğrenci Sayısı	:27		
Öğretmen Başına Düşen Öğrenci Sayısı	:13	Şube Başına 30'dan Fazla Öğrencisi Olan Şube Sayısı	:8		
Öğrenci Başına Düşen Toplam Gider Miktarı	150,04	Öğretmenlerin Kurumdaki Ortalama Görev Süresi	10		

2.7.1. Teşkilat Şeması

Şekil 5 Teşkilat Şeması



Okulumuz Bina ve Alanları

Okulumuzun binası ile açık ve kapalı alanlarına ilişkin temel bilgiler altta yer almaktadır.

Tablo 14 Okul Yerleşkesine İlişkin Bilgiler Tablosu

Okul Bölümleri		Özel Alanlar	Var	Yok
Okul Kat Sayısı	4	Çok Amaçlı Salon	*	
Derslik Sayısı	21	Çok Amaçlı Saha	*	
Derslik Alanları (m2)	896,55	Kütüphane	*	
Kullanılan Derslik Sayısı	20	Fen Laboratuvarı	*	
Şube Sayısı	20	Bilgisayar Laboratuvarı	*	
İdari Odaların Alanı (m2)	103,12	İş Atölyesi		*
Öğretmenler Odası (m2)	46,02	Beceri Atölyesi		*
Okul Oturma Alanı (m2)	570	Pansiyon		*
Okul Bahçesi (Açık Alan)(m2)	11341			
Okul Kapalı Alan (m2)	2850			
Sanatsal, bilimsel ve sportif amaçlı toplam alan (m ²)	1260,42			
Kantin (m2)	24			
Tuvalet Sayısı	33			

Sınıf ve Öğrenci Bilgileri

Okulumuzda yer alan sınıfların öğrenci sayıları alttaki tabloda verilmiştir.

Tablo 15 Sınıf ve Öğrenci Bilgileri Tablosu

SINIFI	Erkek	Kız	Toplam
9/A	9	18	27
9/B	10	19	29
9/C	11	17	28
9/D	13	13	26
9/E	12	16	28
9/F	10	19	29
10/A	6	19	25
10/B	10	13	23
10/C	8	14	22
10/D	9	15	24
11/A	11	7	18
11/B	9	14	23
11/C	9	17	26
11/D	9	16	25

11/E	1	13	14
12/A	15	17	32
12/B	15	17	32
12/C	14	18	32
12/D	15	18	33
12/E	6	4	10

Donanım ve Teknolojik Kaynaklarımız

Teknolojik kaynaklar başta olmak üzere okulumuzda bulunan çalışır durumdaki donanım malzemesine ilişkin bilgiye alttaki tabloda yer verilmiştir.

Tablo 16 Donanım ve Teknoloji Kaynakları Tablosu

Türü	Adedi
Akıllı Tahta Sayısı	22
Masaüstü Bilgisayar Sayısı	38
Taşınabilir Bilgisayar Sayısı	2
Projeksiyon Sayısı	3
TV Sayısı	3
Yazıcı Sayısı	10
Fotokopi Makinası Sayısı	3
İnternet Bağlantı Hızı	Fiber

Gelir ve Gider Bilgisi

Okulumuzun genel bütçe ödenekleri, okul aile birliği gelirleri ve diğer katkılarda dâhil olmak üzere gelir ve giderlerine ilişkin son iki yıl gerçekleşme bilgileri alttaki tabloda verilmiştir.

Tablo 17 Gelir Gider Tablosu

Yıllar	Gelir Miktarı	Gider Miktarı
2021	54.045.00 TL	54.045.00 TL
2022	255.555.00 TL	244.285.00 TL
2023	286.460.00 TL	286.460.00 TL

2.7.2. İnsan Kaynakları

Çalışan Bilgileri

Okulumuzun çalışanlarına ilişkin bilgiler altta yer alan tabloda belirtilmiştir.

Tablo 18 Temel Bilgiler Tablosu

Unvan	Erkek	Kadın	Toplam
Okul Müdürü ve Müdür Yardımcısı	2	1	3
Sınıf Öğretmeni	0	0	0
Branş Öğretmeni	19	18	37
Rehber Öğretmen	0	2	2
İdari Personel	0	1	1
Yardımcı Personel	1	0	1
Güvenlik Personeli	0	0	0
Toplam Çalışan Sayıları	22	22	44

Tablo 19 Çalışanların Görev Dağılımı

Çalışanın Unvanı	Görevleri
Okul /Kurum Müdürü	1- EĞİTİM – ÖĞRETİM İŞLERİ <ol style="list-style-type: none">1. Yıllık ders planlarının imzalanması, uygulanmasının takibi2. Zümre toplantılarının yapılması ve takibi3. Öğretmenler kurulunun yapılması ve takibi4. Sınıf şube öğretmen kurullarının yapılması ve takibi5. Seminer çalışmalarının düzenlenmesi6. Yetiştirme, tamamlama kurslarının düzenlenmesi7. Hizmetiçi Eğitimi ihtiyaçlarının belirlenmesi, katılacakların tespiti8. TKY uygulanması9. Ders dağıtım çizelgelerinin öğretmenlere verilmesi10. Yıllık çalışma programının hazırlanması 2- SOSYAL ÇALIŞMALAR <ol style="list-style-type: none">1. Okul Aile Birliği çalışmaları2. Sosyal kulüp çalışmaları3. Belirli gün ve haftaların kutlanması4. Veli toplantılarının yapılması

	<p>3- REHBERLİK ÇALIŞMALARI</p> <ol style="list-style-type: none"> 1. Öğrencilere yönelik rehberlik çalışmaları 2. Öğretmenlere yönelik rehberlik çalışmaları <p>4- DEMİRBAŞ İŞLERİ</p> <ol style="list-style-type: none"> 1. Demirbaşların temini, bakımı, kayıtların tutulması 2. Demirbaşların, ders araçlarının geliştirilmesi <p>5- PERSONEL ÖZLÜK İŞLERİ</p> <ol style="list-style-type: none"> 1. Sağlık beyanlarının takibi sevklerin imzalanması 2. Personel terfilerinin yapılması, ilgililere duyurulması, takip edilmesi 3. İzinlerin programlanması, verilmesi, takibi 4. Personel izin, sicil defterinin tutulması <p>6- NÖBET İŞLERİ</p> <ol style="list-style-type: none"> 1. Nöbet ile ilgili görevli personelin kontrolü <p>7- OKUL İŞLETMECİLİĞİ</p> <ol style="list-style-type: none"> 1. Temizlik çalışma planının hazırlanması, uygulanmasının sağlanması <p>8- KÜLTÜREL FAALİYETLER</p> <ol style="list-style-type: none"> 1. Okul kütüphanesinin geliştirilmesi 2. Sınıf kitaplarının teslimi, takibi, kontrolü 3. Yarışmalar 4. Duvar gazetesi etkinliklerinin takibi, kontrolü
Müdür Baş Yardımcısı	---
Müdür Yardımcısı (Ahmet Ali GÖK)	<p>ÖĞRENCİ İŞLERİ:</p> <ol style="list-style-type: none"> 1. Öğrenci kayıt nakiller, devam - takip işleri yapmak. 2. E Okulla ilgili tüm iş ve işlemleri yapmak. 3. 9. Ve 10. Sınıf öğrencileri ile ilgili her türlü iş ve İşlemleri Yürütmek 4. Öğrenci izinleri Öğrenci Hasta sevk işlemleri ve geç gelen öğrencilerin takibini yapmak. 5. Öğrenci Kurulları, Sosyal Etkinlikler Kurulu, Proje Çalışmaları ile ilgili işleri yapmak. 6. Ders defterlerini kontrol etmek 7. Kame, Sınıf geçme defterleri, Öğrenim belgesi, Diplomalar ve e-okul ile ilgisinden yapılan iş ve işlemleri onaylamak. 8. Sınıf ve Şube dağılımları ile Öğrenci sayılarını planlamak. 9. Haftalık ders programlarını hazırlamak. <p>YÖNETİM İŞLERİ:</p> <ol style="list-style-type: none"> 1- Gelen-Giden yazıların DYS ve ilgili mail adresinden takibini yapmak. 2- Yazıları ilgili Öğretmelere duyurmak Tebliğ etmek, gerekenlere cevap hazırlamak; hazırlanan cevabi yazıları ilgili yerlere zimmet defterini kullanarak götürüp getirmek 3- Milli Bayramlar ile belirli gün ve haftaların zamanında kutlanmasını, gazete, broşür, afiş vb. düzenlemelerin takibini yapmak 4- Sosyal Etkinlik çalışmaları ile ilgili dosyalarını tutmak ve ilgili işlemleri yapmak. 5- Okul içinde ve dışında yapılacak olan tören, yarışma, toplantı, gezi vb. etkinliklerle ilgili müdürün vereceği görevleri yapmak. 6- Ders kitaplarının dağıtımını ve toplanmasını, sınıfların ve okul kitaplığının kontrolünü yapmak. 7- Zümre toplantılarına başkanlık etmek, alınacak kararları müdürün onayına sunmak. 8- Öğretmenler Kurulunda verilecek Kurul başkanlıklarını yapmak 9- Sınav hizmetleri, karne, öğretmen not çizelgeleri, not cetvelleri ile sınıf geçme ve diploma defterlerinin düzenlenmesi ve kontrolünü yapmak. 10- Rehberlik Hizmetler ve Stratejik Plan çalışmalarını yürütmek 11- TİF ve MYS ile ilgili tüm iş ve işlemleri yapmak 12- Nöbet çizelge ve defterlerini kontrol etmek, Nöbetlerin yükümlülüklere göre titizlikle tutulmasını sağlamak. 13- Taşınır Kayıt Kontrol işlemlerini yapmak.

	<p>EĞİTİM-ÖĞRETİM İŞLERİ:</p> <ol style="list-style-type: none"> 1- E-Okul ile ilgili iş ve işlemleri yapmak. 2- Okulun arşiv işlerini düzenlemek. 3- Mebbis ile ilgili iş ve işlemleri yapmak. 4- Herhangi bir sebeple boş geçen sınıf veya derslere öğretmen görevlendirmek. 5- Ortaöğretim Kurumları Yönetmeliğine göre tutulması gereken Defterlerden; , Sınıf ders defterleri, Zimmet defteri, Sınıf geçme defteri, Belge defteri, Öğretmen devam-devamsızlık defteri., Okul kitaplık defteri, Sınıf kitaplık defterleri, Nöbet defteri, Zümre Öğretmenler Kurulu Karar defteri, Sosyal Etkinlikler Toplantı Karar defteri. Çizelge ve Dosyalardan; Öğretmen Not Çizelgeleri, Ücret çizelgeleri onaylı örnekleri dosyası, , Sosyal etkinlikler dosyası, Milli bayramlar-belirli gün ve haftalar dosyası, Zümre Öğretmenler Kurulu toplantı tutanakları dosyası, Genelge dosyası. <p>PERSONEL İŞLERİ:</p> <ol style="list-style-type: none"> 1- Personel Özlük işlerini yürütmek. 2- Öğretmen ve diğer personellerin göreve devamını izlemek, geç kalan ya da gelmeyenler ile derse zamanında girmeyen veya görevini aksatanları uyarmak, devam-devamsızlık defter ve kayıtlarını tutmak. 3- Okulun yöneticisi, öğretmen ve hizmetlisi ile diğer personeline ait aylık, ücret, ek ders sosyal yardım, yolluk, sağlık vb. özlük haklarının zamanında hak sahiplerine verilmesini sağlamak, bunlarla ilgili belgeleri dosyalamak ve saklamak, okulun mutemetliğini yapmak ve tahakkuk işlerini yürütmek. 4- Öğretmen nöbet çizelgelerinin düzenlenmesini ve takibini yapmak. 5- Hizmetlinin çalışmalarını kontrol etmek, Okulun iç ve dış temizliğinin kontrol etmek varsa aksaklıları uyarmak 6- Müdürün okulda bulunmadığı zamanlarda, personelin diğer işlemlerini yürütmek. <p>AYRICA:</p> <ol style="list-style-type: none"> 1- Okul binası ile bina araç ve gereçlerinin tertip ve düzeni, temizlik, bakım ve korunması ve ısınması ile ilgilenmek. 2- Okul ecza dolabını düzenlemek ve kontrol etmek. 3- Okulun binaları içinde yer alan Atatürk büst ve köşelerinin tertip ve düzenini sağlamak ve kontrol etmek. 4- Müdürün okulda bulunmadığı zamanlarda, müdüre vekâlet etmek. 5- Müdür tarafından sözlü veya yazılı olarak verilen hizmete yönelik diğer görevleri yapmak. 6- İlgili Mevzuatta, Müdür yardımcısı görev tanımında belirtilen diğer görevleri yapmak. 7- Okulun Web sayfasını kontrol etmek, güncel tutulmasını sağlamak.
Müdür Yardımcısı (Sibel ŞİRİN)	<p>ÖĞRENCİ İŞLERİ:</p> <ol style="list-style-type: none"> 1- Öğrenci kayıt nakiller, devam - takip işleri yapmak. 2- E Okulla ilgili tüm iş ve işlemleri yapmak. 3- 11. Ve 12. Sınıf öğrencileri ile ilgili her türlü iş ve işlemleri Yürütmek 4- Öğrenci izinleri Öğrenci Hasta sevk işlemleri ve geç gelen öğrencilerin takibini yapmak. 5- Öğrenci Kurulları, Sosyal Etkinlikler Kurulu, Proje Çalışmaları İle ilgili işleri yapmak. 6- Ders defterlerini kontrol etmek 7- Kame, Sınıf geçme defterleri, Öğrenim belgesi, Diplomalar ve e-okul ile ilsis üzerinden yapılan iş ve işlemleri onaylamak. 8- Okul öğrenci ödül ve disiplin kuruluna başkanlık eder. <p>YÖNETİM İŞLERİ:</p> <ol style="list-style-type: none"> 1- Gelen-Giden yazıların DYS ve ilgili mail adresinden takibini yapmak. 2- Yazıları İlgili Öğretmelere duyurmak Tebliğ etmek, gerekenlere cevap hazırlamak; hazırlanan cevabi yazıları ilgili yerlere zimmet defterini kullanarak götürüp getirmek 3- Milli Bayramlar ile belirli gün ve haftaların zamanında kutlanmasını, gazete, broşür, afiş vb. düzenlemelerin takibini yapmak 4- Sosyal Etkinlik çalışmalarını ile ilgili dosyalarını tutmak ve ilgili işlemleri yapmak. 5- Okul içinde ve dışında yapılacak olan tören, yarışma, toplantı, gezi vb. etkinliklerle ilgili müdürün vereceği görevleri yapmak. 6- Ders kitaplarının dağıtımını ve toplanmasını, sınıfların ve okul kitaplığının kontrolünü yapmak. 7- Zümre toplantılarına başkanlık etmek, alınacak kararları müdürün onayına sunmak. 8- Öğretmenler Kurulunda verilecek Kurul başkanlıklarını yapmak 9- Sınav hizmetleri, karne, öğretmen not çizelgeleri, not cetvelleri ile sınıf geçme ve diploma defterlerinin düzenlenmesi ve kontrolünü yapmak. 10- Rehberlik Hizmetler ve Stratejik Plan çalışmalarını yürütmek 11- Nöbet çizelge ve defterlerini kontrol etmek, Nöbetlerin yükümlülüklerle göre titizlikle tutulmasını sağlamak., 12- Her türlü sosyal ve kültürel (spor, izcilik, tiyatro, çeşitli yarışmalar) faaliyetin plan ve programını yapıp yürütülmesini sağlamak, raporlarını hazırlamak. <p>EĞİTİM-ÖĞRETİM İŞLERİ:</p> <ol style="list-style-type: none"> 1- E-Okul ile ilgili iş ve işlemleri yapmak. 2- Okulun arşiv işlerini düzenlemek. 3- Mebbis ile ilgili iş ve işlemleri yapmak 4- Herhangi bir sebeple boş geçen sınıf veya derslere öğretmen görevlendirmek. 5- Ortaöğretim Kurumları Yönetmeliğine göre tutulması gereken Defterlerden; , Sınıf ders defterleri, Zimmet defteri, Sınıf geçme defteri, Belge defteri, Öğretmen devam-devamsızlık defteri., Okul kitaplık defteri, Sınıf kitaplık defterleri, Nöbet defteri, Zümre Öğretmenler Kurulu Karar defteri, Sosyal Etkinlikler Toplantı Karar defteri. Çizelge ve Dosyalardan; Öğretmen Not Çizelgeleri, Ücret çizelgeleri onaylı örnekleri dosyası, , Sosyal etkinlikler dosyası, Milli bayramlar-belirli gün ve haftalar dosyası, Zümre Öğretmenler Kurulu toplantı tutanakları dosyası, Genelge dosyası. <p>PERSONEL İŞLERİ:</p> <ol style="list-style-type: none"> 1- Öğretmen nöbet çizelgelerinin düzenlenmesini ve takibini yapmak. 2- Hizmetlinin çalışmalarını kontrol etmek, Okulun iç ve dış temizliğinin kontrol etmek varsa aksaklıları uyarmak 3- TYP çalışanlarının iş ve işlemleri. 4- Müdürün okulda bulunmadığı zamanlarda, personelin diğer işlemlerini yürütmek. <p>AYRICA:</p> <ol style="list-style-type: none"> 1-Okul binası ile bina araç ve gereçlerinin tertip ve düzeni, temizlik, bakım ve korunması ve ısınması ile ilgilenmek. 2-Okul ecza dolabını düzenlemek ve kontrol etmek. 3-Okulun binaları içinde yer alan Atatürk büst ve köşelerinin tertip ve düzenini sağlamak ve kontrol etmek. 4-Müdürün okulda bulunmadığı zamanlarda, müdüre vekâlet etmek. 5-Müdür tarafından sözlü veya yazılı olarak verilen hizmete yönelik diğer görevleri yapmak. 6-İlgili Mevzuatta, Müdür yardımcısı görev tanımında belirtilen diğer görevleri yapmak.
Atölye ve Bölüm Şefleri	

Öğretmenler	Türk Milli Eğitiminin Amaç ve İlkeleri Doğrultusunda Milli Eğitim Bakanlığında Yapılan Araştırmaya Göre Öğretmenlerin Görevleri; -Kendilerine verilen ve yetkili sayıldıkları dersleri okutmak. -Okuttukları derslerle ilgili uygulama ve deneyleri yapmak. -Serbest çalışma saatlerinde öğrencileri gözetlemek. -Ders dışında okulun eğitim öğretim ve yönetim işlerine katılmak. -Kanun yönetmelik ve emirlerle tespit edilen ödevleri yapmak. -Öğrencilerin sorunlarıyla ilgilenmek.
Yönetim İşleri ve Büro Memuru	GÖREVLER: 1. Telefon alma, yönlendirme ve telefon bağlama iş ve işlemlerini yapmak. 2. Her türlü yazışma işleri ve evraklarının dosyalanması; 3. <u>Gelen-Giden</u> Evrakların Dosyalanması, tertip ve düzeni; 4. Verilerin bilgisayar ortamında hazırlanması ve aktarılması, 5. <u>Gelen-Giden</u> Evrak Defterlerinin tutulması. 6. Okul Müdürü ve Müdür Yardımcılarının vereceği diğer görevler.



Yardımcı Hizmetler Personeli	NO	ADI SOYADI	GOREVLI OLDUGU BOLUMLER	YAPILACAK ÇALIŞMALAR
		1	Dilek SAHİN	1. Öğretmenler Odası (1) 2. Müdür Yardımcısı Odası (2) 3. Müdür Odası (1) 4. Memur Odası (1) 5. Kütüphane (1) 6. Rehberlik Birimi (2) 7. 1.Kat WC'ler (4)
2		Aysel EROĞUL	1. 1.Kat 2. 1.Katta Bulunan Sınıflar (2) 3. 2.Kat 4. 2.Kat WC 5. 2.Kat Koridor 6. 2.Kat-1.Kat Arası Merdiven 7. 2.Katta Bulunan Sınıflar (5) 8. Bodrum Kat 9. Okul Bahçesi	1.Sorumlu olduğu alanların temizliği yapılacak. Çöp kutuların kontrol edilecek, dolu olmamasına özen gösterilecek. 2.Koridor, detaylı (yüzey temizleyici ve çamaşır suyu) su ile öğrenciler derse girdikten sonra pas paslanarak hijyenik olması sağlanacak. 3.Sorumlu olduğu sınıflar okul bitiminde dokümanları, sıraların, masaların altlarına özellikle dikkat edilecek şekilde süpürülüp detaylı (yüzey temizleyici ve çamaşır suyu) su ile pas paslanarak hijyenik olması sağlanacak. 4.İç merdiven öğrenciler derse girdikten sonra süpürülerek ve detaylı (yüzey temizleyici ve çamaşır suyu) su ile pas pası yapılarak hijyenik olması sağlanacak. 5.Erkek ve Kız öğrenci tuvaletleri her teneffüs sonrası kontrol edilerek temizlenecek ve detaylı (yüzey temizleyici ve çamaşır suyu) su ile yıkanarak hijyenik olması sağlanacak. 6.Okul idaresi, nöbetçi öğretmen ve öğretmenlerin vereceği diğer görevler yapılacak.
3		Samir ÇETİN	1. 1.Kat Koridor 2. 1.Kat-Zemin Kat Arası Merdiven 3. 3.Kat 4. 3.Kat WC 5. 3.Kat Koridor 6. 3.Kat-2. Kat Arası Merdiven 7. 3.Katta Bulunan Sınıflar (6) 8. Bodrum Kat 9. Okul Bahçesi	1.Sorumlu olduğu alanların temizliği yapılacak. Çöp kutuların kontrol edilecek, dolu olmamasına özen gösterilecek. 2.Koridor, detaylı (yüzey temizleyici ve çamaşır suyu) su ile öğrenciler derse girdikten sonra pas paslanarak hijyenik olması sağlanacak. 3.Sorumlu olduğu sınıflar okul bitiminde dokümanları, sıraların, masaların altlarına özellikle dikkat edilecek şekilde süpürülüp detaylı (yüzey temizleyici ve çamaşır suyu) su ile pas paslanarak hijyenik olması sağlanacak. 4.İç merdiven öğrenciler derse girdikten sonra süpürülerek ve detaylı (yüzey temizleyici ve çamaşır suyu) su ile pas pası yapılarak hijyenik olması sağlanacak. 5.Kız ve Erkek öğrenci tuvaletleri her teneffüs sonrası kontrol edilerek temizlenecek ve detaylı (yüzey temizleyici ve çamaşır suyu) su ile yıkanarak hijyenik olması sağlanacak. 6.Okul idaresi, nöbetçi öğretmen ve öğretmenlerin vereceği diğer görevler yapılacak.
4		Murat KOZAN	1. 1.Katta Bulunan Sınıflar (2) 2. Zemin Kat 3. Zemin Kat WC'ler 4. Zemin Kat Koridor 5. Zemin Katta Bulunan Sınıflar (5) 6. Zemin-Bodrum Kat Arası Merdiven 7. Tesisat - Tadilat 8. Bodrum Kat 9. Okul Bahçesi	1. Sorumlu olduğu alanların temizliği yapılacak. Çöp kutuların kontrol edilecek, dolu olmamasına özen gösterilecek. 2. Öğretmenler Odası ve İdari Odaları devamlı temiz olması sağlanacak şekilde kontrol ediliyor gerektiği zamanlarda temizliği ve detaylı (yüzey temizleyici ve çamaşır suyu) su ile pas pası yapılarak hijyenik olması sağlanacak. 3. Sorumlu olduğu alanlarda öğrenciler derse girdikten sonra detaylı (yüzey temizleyici ve çamaşır suyu) su ile pas paslanarak hijyenik olması sağlanacak. 4. Koridor, detaylı (yüzey temizleyici ve çamaşır suyu) su ile öğrenciler derse girdikten sonra pas paslanarak hijyenik olması sağlanacak. 5. Erkek ve bayan öğretmen tuvaletleri her teneffüs sonrası kontrol edilerek temizlenecek ve detaylı (yüzey temizleyici ve çamaşır suyu) su ile yıkanarak hijyenik olması sağlanacak. 6. Sorumlu olduğu alanlarda bulunan örümcek, örümcek ağları haftada bir kez Cuma günleri alınacak. 7. Sorumluluk alanında bulunan dolap, pano, masa, koltuk, sandalye, sehpa, bilgisayar, yazıcı, ders araç-gereçleri ve materyallerinin, çerçeveler vb. ile pencere önleri ve pervazları, kapı iç ve dış bölümlerinin temizliği her gün yapılacak, tozları nemli bezle alınacak. 8. Sorumluluk alanında bulunan pencereler ayda bir defa temizlenecek. 9. Okul idaresi, nöbetçi öğretmen ve öğretmenlerin vereceği diğer görevler yapılacak.

Tablo 20 İdari Personelin Hizmet Süresine İlişkin Bilgiler

Hizmet Süreleri	2024 Yılı İtibarıyla	
	Kişi Sayısı	%
1-4 Yıl		
5-6 Yıl	2	40
7-10 Yıl	2	40
10.....Üzeri	1	20

Tablo 21 Okul/Kurumda Oluşan Yönetici Sirkülasyonu Oranı

	Yıl İçerisinde Okul/Kurumdan Ayrılan Yönetici Sayısı			Yıl İçerisinde Okul/Kurumda Göreve Başlayan Yönetici Sayısı		
	2021	2022	2023	2021	2022	2023
TOPLAM	0	3	1	0	3	1

Tablo 22 İdari Personelin Katıldığı Hizmet İçi Programları

Adı ve Soyadı	Görevi	Katıldığı Çalışma Sayısı	Toplam Çalışma Saati
Mustafa MUSALLİ	Müdür	20	350
Ahmet Ali GÖK	Müdür Yardımcısı	5	200
Sibel ŞİRİN	Müdür Yardımcısı	5	200



Tablo 23 Öğretmenlerin Hizmet Süreleri (Yıl İtibarıyla)

Hizmet Süreleri	Branşı	Kadın	Erkek	Hizmet Yılı	Toplam
1-3 Yıl	Din K AB	K		3	3
	Rehberlik	K		3	
	Matematik		E	3	
4-6 Yıl					
7-10 Yıl	Müdür Yard.(İngilizce)	K		9	6
	Müdür Yard(Bilişim Tek)		E	9	
	Din KAB		E	9	
	Din KAB	K		8	
	Coğrafya		E	8	
	Biyoloji	K		8	
11-15 Yıl	Edebiyat		E	12	16
	Edebiyat	K		14	
	Edebiyat		E	15	
	Edebiyat	K		11	
	Edebiyat	K		9	
	İngilizce		E	14	
	İngilizce		E	11	
	Tarih		E	12	
	Matematik		E	12	
	Matematik	K		15	
	Görsel san	K		12	
	Görsel san		E	12	
	Coğrafya		E	13	
	Biyoloji	K		13	
	Bilişim tek		E	15	
Fizik		E	13		
	Felsefe	K		17	6

16-20 Yıl	Felsefe		E	14	11
	İngilizce		E	17	
	İngilizce	K		16	
	İngilizce	K		16	
	rehberlik	K		19	
20 ve üzeri	Müdür(felsefe)		E	28	
	Fizik		E	31	
	Edebiyat		E	27	
	Kimya	K		21	
	Tarih		E	25	
	Tarih	K		20	
	Beden egt		E	23	
	Beden egt		E	25	
	Matematik	K		25	
	Matematik		E	26	
Matematik		E	22		

Tablo 24 Kurumda Gerçekleşen Öğretmen Sirkülasyonunun Oranı

	Yıl İçerisinde Kurumdan Ayrılan Öğretmen Sayısı			Yıl İçerisinde Kurumda Göreve Başlayan Öğretmen Sayısı		
	2021	2022	2023	2021	2022	2023
TOPLAM	3	4	4	3	4	4

Tablo 25 Öğretmenlerin Katıldığı Hizmet İçi Eğitim Programları

Adı ve Soyadı	Branşı	Katıldığı Çalışma Sayısı	Toplam Saat
Demet KUŞ	Rehberlik	16	408

Kerime ŞAHİN	Matematik	22	322
Ali CÖMERT	Matematik	23	330
Mustafa KABAKTEPE	Tarih	20	264
Davut KOÇ	Matematik	32	200
Osman AYDIN	Din K AB	16	144
Malik KORKMAZ	Felsefe	13	411
Nebile Zehra KIR ABACI	İngilizce	19	332
Makbule ÖCAL	Edebiyat	26	200
Zafer ÖZDEMİR	Beden Eğitimi	21	380
İhsaniye AKTAŞ	Tarih	6	200
Selda ULUSOY ERBAY	İngilizce	21	310
Gülnehal YAŞAR GÖZTOK	Matematik	25	335
Müşerref HAZAR	Biyoloji	15	294
Ayşe GÖÇGÜNER EREN	Edebiyat	29	495
Şükrü TERBAN	Matematik	20	400
Ufuk ŞİMŞEK	Beden Eğitimi	17	400
Hüseyin DURU	Fizik	16	500
Ayhan TONGA	İngilizce	17	287
Sinan ÖZYÜREK	Coğrafya	15	40
Musa SOYSAL	Tarih	17	350
Ahmet Ali GÖK	Bilişim Tek	5	200
Aziz ERDOĞMUŞ	Fizik	12	231
Neriman SEVİNDİK	Edebiyat	24	400
Ahmet Yusuf BAYRAKTAR	İngilizce	19	285
Talat BAYKAN	Edebiyat	19	290
Yunis ORHAN	İngilizce	9	212
Ayşe ALIŞLER	Görsel San	23	360
Ayşegül ÇAKIR	Din K AB	6	40
Ayşe BOZDOĞAN KAFA	Kimya	26	380
Erhan HOTAMİS	Bilişim Tek	27	420
Dursun MİRKAN	Edebiyat	22	400

Emrah EREN	Coğrafya	19	337
Derya DEMİRBİLEK	Felsefe	13	257
Ebuzer TANRIKULU	Edebiyat	15	268
Kadir AKYILDIZ	Matematik	15	289
Mustafa MUSALLİ	Felsefe	30	500
Sibel ŞİRİN	İngilizce	5	200
Hatice Kübra TAŞ	Din K AB	4	100
Sibel TOKTAY	Biyoloji	13	160

Tablo 26 Kurumdaki Mevcut Hizmetli/ Memur Sayısı

	Görevi	Erkek	Kadın	Eğitim Durumu	Hizmet Yılı	Toplam
1	Memur		K	Ön lisans	7	1
2	Hizmetli	E		Lise	7	1

Tablo 27 Okul/kurum Rehberlik Hizmetleri

Mevcut Kapasite				Mevcut Kapasite Kullanımı ve Performans					
Psikolojik Danışman Norm Sayısı	Görev Yapan Psikolojik Danışman Sayısı	İhtiyaç Duyulan Psikolojik Danışman Sayısı	Görüşme Odası Sayısı	Danışmanlık Hizmeti Alan			Rehberlik Hizmetleri İle İlgili Düzenlenen Eğitim/Paylaşım Toplantısı vb. Faaliyet Sayısı		
				Öğrenci Sayısı	Öğretmen Sayısı	Veli Sayısı	Öğretmenlere Yönelik	Öğrencilere Yönelik	Velilere Yönelik
2	2	-	2	420	28	61	6	11	4

2.7.3. Teknolojik Düzey

Okul teknolojik altyapısı fiziki imkanları aşağıdaki tablolarda sunulmuştur.

Tablo 28 Teknolojik Araç-Gereç Durumu

Araç-Gereçler	2021	2022	2023	İhtiyaç
Bilgisayar	-	-	2	20
Güvenlik Kamerası	-	-	8	0
Yazıcı/Fotokopi	-	-	1	1

Tablo 29 Fiziki Mekân Durumu

Fiziki Mekân	Var	Yok	Adedi	İhtiyaç	Açıklama
Öğretmen Çalışma Odası	x		1		
Ekipman Odası		x		Var	
Kütüphane	x		1		
Rehberlik Servisi	x		2		
Resim Odası		x		Var	
Müzik Odası		x			
Çok Amaçlı Salon	x		1		
Spor Salonu		x		Var	

2.7.4. Mali Kaynaklar

Kurumun mali kaynakları, bütçe büyüklüğü, okul-aile birliği gelirleri, kantin vb. gelirler ve harcama kalemleri enflasyon oranı da dikkate alınarak plan dönemi boyunca gerçekleştirilecek kaynak artışı tahmini olarak aşağıda verilmiştir.

Tablo 30 Kaynak Tablosu

Kaynaklar	2024	2025	2026	2027	2028
Genel Bütçe	60000	80000	95000	120000	200000
Okul Aile Birliği	155205	200000	245500	300000	450000
Özel İdare					
Kira Gelirleri					
Döner Sermaye					
Dış Kaynak/Projeler					
Diğer	10000	17500	20000	25000	35000
TOPLAM	225205	297500	360500	445000	685000

Okul bütçesinde giderler aşağıdaki başlıklar altında sunulmuştur.

Tablo 31 Harcama Kalemleri

Harcama Kalemi	Çeşitleri
Onarım	Okul/kurum binası ve tesisatlarıyla ilgili her türlü küçük onarım; makine, bilgisayar, yazıcı vb. bakım giderleri
Sosyal-sportif faaliyetler	Etkinlikler ve sportif faaliyetler ile ilgili giderler
Temizlik	Temizlik malzemeleri alımı
İletişim	Telefon, faks, internet, posta, mesaj giderleri
Kırtasiye	Her türlü kırtasiye ve sarf malzemesi giderleri

Tablo 32 Gelir-Gider Tablosu

YILLAR	2021		2022		2023	
	GELİR	GİDER	GELİR	GİDER	GELİR	GİDER
Temizlik	16280	16280	63500	63500	65244	65244
Küçük Onarım			110000	110000	107000	107000
Bilgisayar Harcamaları	8427	8427	28400	28400	48700	48700
Büro Makinaları Harcamaları			12520	1250		
Telefon	1038	1038	1335	1335	2036	2036
Sosyal Faaliyetler	8500	8500	13200	13200	15000	15000
Kırtasiye	19800	19800	26600	26600	48480	48480
GENEL	54045	54045	255555	244285	286460	286460

2.7.5. İstatistiki Veriler

Okulumuzda istatistiki veriler kapsamında bilgiler aşağıda tablolar halinde sunulmuştur.

1. Öğrenci durumu

Tablo 33 Öğrenci Sayıları

Öğrenci Sayıları						
Sınıf Sayısı	Erkek	Kız	Ortalama Sınıf	Mevcut En Az	Mevcut En Fazla	Kaynaştırma
20	208	310	26,5	10	33	3

2. Öğrenci kursları

Tablo 34 Kurs Sayıları

Açılan Kurslar Son 3 Yıl Tablosu				
S.N.	Kurs Açılan Dersler	Katılım Sayısı	Devamlılık Oranı	Öğretmen Sayısı
1	Türk Dili Ve Edebiyatı	65	80	2
2	Matematik	57	80	2
3	Fizik	50	60	1
4	Tarih	50	60	1
5	İngilizce	20	60	1
6	Biyoloji	50	65	1
7	Kimya	50	65	1
8	Coğrafya	55	70	2

3. Okulun akademik başarısı

Tablo 35 Akademik Başarılar

Okul Akademik Başarı Tablosu						
Ulusal Başarılı Öğr. Sayısı	Mevcuta Oranı	Sınıfı Doğrudan Geçen Öğrenci Sayısı	Mevcuta Oranı	Sınıf Tekrarı Sayısı	Mevcuta Oranı	
5	0,684931507	715	97,94520548	20	2,721088435	2021
2	0,386100386	480	92,66409266	38	7,450980392	2022
3	0,590551181	490	96,45669291	24	4,724409449	2023

4. Okulumuzda yapılan sosyal faaliyetler

Tablo 36 Sosyal ve Kültürel Faaliyetler Tablosu

SOSYAL ve KÜLTÜREL FAALİYETLER TABLOSU					
	Yapılan Sosyal Faaliyetler	Yapılan Kültürel Faaliyetler	Öğrenci Sayısı	Öğretmen Sayısı	Veli Sayısı
2021	29 Ekim-10 Kasım-12 Mart-18 Mart-19 Mayıs	Tanıtım Gezisi	150	8	
2022	30 Ekim-10 Kasım-12 Mart-18 Mart-19 Mayıs	Kitap Fuarı Msü Tanıtım Gezisi Huzur Evi Ziyareti Çedes Projesi Kermesi	650	45	56
2023	31 Ekim-10 Kasım-12 Mart-18 Mart-19 Mayıs	Üniversite Mühendislik Fakültesi Tanıtım Gezisi Deprem Bölgesi İçin Yardım Kampanyası Kitap Fuarı	650	45	154

5. Spor kulübü faaliyetleri

Tablo 37 Spor Kulübü Faaliyetleri

Yıl	Branş Adı	Takım Sayısı	Antrenör Sayısı	Lisanslı Öğr. Sayısı	Başarılar
2022-2023	Futsal	4	2	62	3 Kupa, 36 Madalya
	Bilek Güreşi	4	2	98	10 Madalya
	Boks	4	2	40	40 Madalya
	Güreş	1	2	4	
	Halter	4	2	83	83 Madalya

	Kickboks	1	2	17	14 Madalya
	Teakwondo	2	2	4	2 Madalya
	Muay Thai	1	2	8	6 Madalya
	Voleybol	1	2	22	
2023-2024	Futsal	2	2	32	2 Kupa, 24 Madalya
	Bilek Güreşi	4	2	116	35 Madalya
	Boks	4	2	47	37 Madalya
	Güreş	4	2	48	43 Madalya
	Halter	4	2	65	
	Teakwondo	2	2	7	4 Madalya
	Muay Thai	1	2	2	1 Madalya
	Voleybol	1	2	12	

6. Öğrenci devam durumu

Tablo 38 Öğrenci Devam Durumu

Öğrenci Devam Durum Tablosu					
Yıl	Öğrenci Sayısı	Sürekli Devamsız Sayısı	Devamsız Oranı	Devamı Sağlanan Sayısı	Devamsızlıktan Kalan Sayısı
2021	775		0	775	
2022	554	8	1,444043321	554	8
2023	518	6	1,158301158	518	6

7. Sosyal kulüplerin çalışmaları

Tablo 39 Sosyal Kulüp Çalışmaları

Sosyal Kulüp Çalışma Tablosu	
Sosyal Kulüp Adı	Proje Sayısı
Kültür Ve Ed. Kulübü	2
Kütüphanecilik Kul.	1
Spor Kulübü	3
Afet Haz.Ve Sivil Savunma Kulübü	1
Gezi Tanıtma Ve Turizm Kulübü	1
Görsel Sanatlar Kulübü	1
Yazarlık Kulübü	2
Satranç Kulübü	1
Bilişim Ve İnternet Kulübü	1
Değerler Kulübü	1
Kızılay Ve Kan Bağışı K	1
Yeşilay Kulübü	1

8. Personel devam durumu

Tablo 40 Personel Devam Durumu

Personel Devam Durum Tablosu				
Yıllar	Rapor -Sevk Alan Personel Sayısı	Mazeret Alan Personel Sayısı	Sevk-İzin Alma Sıklığı	Haftalık Sevk -Rapor Sayısı
2021	20	2	Nadir	1
2022	42	6	Nadir	1,2
2023	35	4	Nadir	1,1

9. Rehberlik hizmetleri

Tablo 41 Rehberlik Hizmetleri

Okul Rehberlik Faaliyet Tablosu		
Yılı	Faaliyet Adı	Öğrenci Sayısı
2023	Oryantasyon ve Uyum Semineri	168
2023	Yks Tanıtım Semineri	138
2023	Motivasyon Semineri	122
2023	Pmyo Tanıtım Semineri	118
2023	Msü Tanıtım Semineri	96
2023	Bağımlılıktan Korunma (Teknoloji Bağımlılığı)	115
2023	Sınırlarım	32
2022	Sınav Kaygısı Semineri	80
2022	Bağımlılıktan Korunma (Teknoloji Bağımlılığı)	400
2022	Güvenli Davranışlar (Şiddet ve Zorbalığı Önleme)	105
2022	Oryantasyon ve Uyum Semineri	95
2022	Yks Tanıtım Semineri	125
2022	Sağlıklı Yaşam	30
2022	Msü Tanıtım Semineri	124
2021	Oryantasyon ve Uyum Semineri	135
2021	Motivasyon Semineri	226
2021	Yks Tanıtım Semineri	97
2021	Bağımlılıktan Korunma (Teknoloji Bağımlılığı)	356
2021	Sağlıklı Yaşam	112

10. Okulumuzun dış çevre (MEB, belediye, AB, TÜBİTAK, MEM) tarafından düzenlenen faaliyet ve projelere katılma ve bu projelerden yararlanma durumu,

Tablo 42 Dış Paydaş Faaliyetleri Katılım Durumu

MEB-MEM-BELEDİYE-TÜBİTAK -AB Faaliyet Katılım Durum Tablosu			
Yılı	Faaliyet Adı	Kurum	Katılım Sayısı
2021	Kompozisyon Yarışması	MEM	3
	Bilim Fuarı	TÜBİTAK	12
2022	Bilim Olimpiyatları	TÜBİTAK	2
	Bilim Fuarı	TÜBİTAK	12
	Kompozisyon Yarışması	MEB	1
	Kompozisyon Yarışması	MEM	3
2023	Bilim Olimpiyatları	TÜBİTAK	5
	Bilim Fuarı	TÜBİTAK	18
	Kompozisyon Yarışması	MEB	1
	Kompozisyon Yarışması	MEM	3
	Akreditasyon	AB	10

11. Okulumuza ulaşım,

Tablo 43 Ulaşım Bilgileri Tablosu

Ulaşım Bilgileri Tablosu		
Öğrenci Sayısı	Servisli Sayısı	Yaya Gelen Sayısı
518	88	60

12. Fiziki mekânlar

Tablo 44 Fiziki Durum Tablosu

Fiziki Durum Tablosu			
Adı	Var/Yok	Kullanıma Uygun/Değil	Kullanma Sıklığı
Derslik Sayısı	Var	Uygun	Normal
İdari Oda Sayısı	Var	Uygun	Normal
Rehberlik Odası	Var	Uygun	Normal
Memur Odası	Var	Uygun	Normal
Öğretmen Odası	Var	Uygun	Normal
Fen Laboratuvarı	Var	Uygun	Normal
Spor Salonu	Yok		
Çok Amaçlı Salon	Var	Uygun	Normal
Bt Laboratuvarı	Var	Uygun	Normal

Teknoloji Tasarım Atölyesi	Var	Uygun	Normal
Giyinme Odası	Yok		
Depo	Var	Uygun	Normal
Arşiv	Var	Uygun	Normal
Temizlik Odası	Var	Uygun	Normal
Hizmetli Odası	Var	Uygun	Normal
Müzik Odası	Yok		
Resim Odası	Var	Uygun	Normal
Bekleme Salonu	Yok		

13. Kantin

Tablo 45 Kantin Bilgileri Tablosu

Kantin Bilgileri Tablosu			
İşletme Biçimi	İhtiyacı Karşılama Düzeyi	Maddi Getiri Durumu (Yıllık)	Öğrencilerin Okul Dışına Çıkmasını Önleme Durumu
Kira	Yeterli	155000	İyi Seviyede

14. Isınma durumu

Tablo 46 Isınma Durum Bilgileri

Isınma Durum Tablosu			
Isınma Türü	Isınma Tam Sağlanıyor/Sağlanamıyor	Nedenleri	Görevli Eğitim Belgesi Var/Yok
Kalorifer	Sağlanıyor		Var

15. Sivil savunma çalışmaları

Tablo 47 Sivil Savunma Çalışmaları

Sivil Savunma Çalışma Tablosu		
Adı	Var/Yok	Açıklama
Yangın Tüpü	Var	Kullanıma Uygun
Yangın Tertibat	Var	Kullanıma Uygun
İkaz Alarm Zili	Var	Kullanıma Uygun
Elektrik Tertibat Kontrolü	Var	Düzenli Kontrol Yapılmaktadır.
Baca Temizliği	Var	Düzenli Temizlik Yapılmaktadır.
Sivil Savunma Tatbikatı	Var	Belirli Aralıklarla Tatbikatlar Yapılmaktadır.

16. Okulumuz TÜBİTAK iş birliği ile Bilim Söyleşileri kapsamında, konferans salonumuzda Geleceğin Meslekleri konulu konferans yapılmıştır. AFAD ile yapılan iş birliği ile öğrencilerimize afet ve acil durum bilinci semineri verilmiştir. 112 ACİL Çağrı merkezince okulumuzda 112 ve acil durumlar konulu bilgilendirme toplantıları yapılmıştır. Aile ve Sosyal Politikalar Niğde İl Müdürlüğü ile yapılan iş birliği ile gaziler haftasında gazilerimiz ile söyleşi düzenlenmiştir.



2.8. Çevre Analizi (PESTLE)

Bu bölümde okulumuz üzerinde etkili olan veya olabilecek politik, ekonomik, sosyo-kültürel, teknolojik, yasal çevresel dış etkenlerden bahsedilmiştir.

Tablo 48 PESTLE Analiz Tablosu

Politik-Yasal etkenler	Ekonomik etkenler
<ul style="list-style-type: none">● Hükümetin Eğitim politikası● Orta Öğretim Kurumu Yönetmeliği● Yönetici Atama Yönetmeliği● Ücretsiz Ders kitaplarının dağıtılması● Ek ders yönetmeliği	<ul style="list-style-type: none">● Okulun şehre uzak bir yere konumlandırılması● Velilerin okul servisi, ulaşım için yeterince bütçe ayıramaması● Birçok öğrencinin okula yürüyerek gelmesi.● Öğrencilerimizin çoğunun parçalanmış aile bireyi olması● İşsizlik durumu,
Sosyokültürel etkenler	Teknolojik etkenler
<ul style="list-style-type: none">● Okulun etrafında bir sosyokültürel faaliyet sağlayacak bir ortamın olmaması● Ailelerin bilinçli olmaması● Velilerin çocuklarıyla ilgilenmemesi● Veli eğitimi seviyesinin düşük olması● Köyden kente göç,● Hayat beklentilerindeki değişimler (Hızlı para kazanma hırsları, lüks yaşama düşkünlük, kırsal alanda kentsel yaşam),● Öğrencilerin apartman aralarında vakit geçirmesi ve orada yaşayan insanların rahatsız olması	<ul style="list-style-type: none">● Akıllı tahta uygulamaları● Öğrencilerin telefonlarını dolaba koyup, derste kullanmamaları● Okulun internet ağının kullanılmaması● Personelin ve öğrencilerin teknoloji kullanım kapasiteleri,● Teknoloji alanındaki gelişmeler● Teknolojinin eğitimde kullanımı
Çevresel Etkenler	
<ul style="list-style-type: none">● Şehre uzak bir yerde olması● Ulaşılabilirlik anlamında yakın bölgede yemek alternatifinin olmaması● Maddi durumu iyi olmayan veli profiline TOKİ Konutlarında ikametgah etmesi● Güvenlik açısından okulun çevresinde köpekler olması● Okulun güvenilirliğini etkileyecek gençlerin okulu etrafında dolaşması	

Okulumuz Fatih Anadolu Lisesi, Efendibey mahallesi Yeni Niğde Evleri İç yolu Merkez/Niğde 'de konumlandırılmıştır. Okulumuzun çevresinde birçok apartman dairesi vardır. Ayrıca sakin, huzurlu bir ortama sahiptir. Okulumuza gelmeden bir çok

müstakil, bahçeli evler vardır. Toki Konutları da okulumuza yakın bir yerde bulunmaktadır. Okulumuz çevre itibariyle çok yoğun nüfus yoğunluğuna sahip bir bölgede değildir. Otobüsle direk okulumuza ulaşım vardır. Yürüme mesafesinde öğrencilerimiz market, fırın, yemek alanlarına ulaşabilirler. Okulumuzun bulunduğu Efendibey Mahallesi yakın zamanda Kentsel Dönüşüme uğramış ve değişme kaydetmiştir.

Okulumuzun bulunduğu Niğde Evleri uygun bir muhittir. Kiralar şehir merkezine göre daha uygundur. Sakin bir alanda olduğu için özellikle müstakil evler için tercih edilmektedir. Birçok üniversite öğrencisi okulumuzun karşısındaki apartman dairelerinde yaşamaktadır.

Okulumuzun bulunduğu Niğde evleri sosyal hayat için sakin bir konuma sahiptir. Yürüyüş için uygun bir ortamı vardır. Trafik yoğunluğuna sahip değildir. Birçok sürücü kursu kursiyerlerine bu bölgede eğitim vermektedir.



2.9. GZFT Analizi

Bu bölümde, okulumuzu etkileyen koşulların sistematik olarak incelenmiştir. Bu kapsamda, okulumuzun güçlü ve zayıf yönleri ile okul/kurum dışında oluşabilecek fırsatlar ve tehditler belirlenmiştir.

Okulumuzun temel istatistiklerinde verilen okul künyesi, çalışan bilgileri, bina bilgileri, teknolojik kaynak bilgileri ve gelir gider bilgileri ile paydaş anketleri sonucunda ortaya çıkan sorun ve gelişime açık alanlar iç ve dış faktör olarak değerlendirilerek GZFT tablosunda belirtilmiştir. Dolayısıyla olguyu belirten istatistikler ile algıyı ölçen anketlerden çıkan sonuçlar tek bir analizde birleştirilmiştir.

2.9.1. Güçlü ve Zayıf Yönler

Okulumuzun sınıflardaki gerek öğrenci sayılarının azlığı gerekse disiplin olaylarının azlığı akademik olarak mevcut olan başarının yukarıya taşınmasında kolaylık sağlamaktadır. Ayrıca okul yönetiminin il düzeyindeki yarışmalarda öğretmenlerini desteklemesi de akademik başarının yanı sıra sosyal ve sportif başarılarını olumlu yönde etkilemektedir. Teknolojik olarak sınıflarımızın donanımlı olması öğrencilerimizin ve öğretmenlerimizin bilgiye ulaşımını ve derslerin işleyişini olumlu olarak etkilemektedir. Okul-veli iş birliğinin yeterli düzeyde olmaması akademik başarıyı olumsuz etkilediği gibi öğrenci devamsızlıklarının da fazla olmasına sebep olmaktadır.

2.9.2. Fırsatlar ve Tehditler

Okulumuzun merkezden uzaklığı ve şehir içi servislerinin azlığı öğrencilerin devamsızlık yapmalarına ve okul giriş-çıkışlarında öğrencilerin birikmelerine yol açmaktadır. Okulumuzun yerleşim yerlerinin dışında olması yabancı kişilerin dolaşması ve başıboş köpeklerin bulunması öğrenciler açısından tehdit oluşturmaktadır.

Tablo 49 GZFT Listesi

İç Çevre		Dış Çevre	
Güçlü Yönler	Zayıf Yönler	Fırsatlar	Tehditler
<ul style="list-style-type: none">◆ Okulumuzda disiplin probleminin olmaması◆ Etkili bir iletişim kültürünün hakim olması◆ Okulumuzun tüm sınıflarında Akıllı tahta olması◆ Okulumuzun web sitesin olması◆ Okul yönetiminin her konuda öğretmeni desteklemesi◆ Öğretmenlerin öğrencilerle yakından ilgilenmesi◆ Rehberlik Servisinin etkin ve yoğun çalışması◆ Okulun sürekli temiz tutulması◆ Öğrencilerde eğitimi engelleyici şiddet yönelimlerinin olmaması◆ Okulun fiziki durumunun (kantın,	<ul style="list-style-type: none">◆ Okul-veli iletişiminin istenilen düzeyde olmaması.◆ Akademik başarının ideal seviyede olmaması◆ Kütüphanemizin güncel kitaplar ihtiva etmemesi◆ Eğitim personelinin bir kısmının okulun hedeflerine yeterince katılmaması,◆ Öğrencilerin bir bölümünde çalışma alışkanlığı ve başarılı olma davranışının olmaması,◆ Spor salonunun	<ul style="list-style-type: none">◆ Okulumuz öğrencilerinin büyük çoğunluğunun gelecekleri konusunda duyarlı olması◆ Okulumuzun çevresinde internet cafe, oyun salonu vb. mekanların olmaması◆ Milli Eğitim Müdürlüğü ile işbirliğinin iyi olması◆ İlimizdeki sivil toplum örgütleri ve diğer kuruluşlarla iletişim ve işbirliğinin güçlü olması◆ İdareci, öğretmen ve yardımcı personelimizin uyumlu	<ul style="list-style-type: none">◆ Velilerimizin eğitime yeterince önem vermemesi◆ Fiziki eksikleri giderecek mali kaynakların yetersizliği◆ Üniversite sınav sisteminde yapılan anlık değişiklikler◆ Okul etrafında yılın belirli zamanlarda boş gezen gençlerin olması◆ Okulun merkeze olan uzaklığı◆ Okulun etrafında boş gezen sokak köpeklerin olması◆ Okulun merkeze olan uzaklığından

<p>kütüphane, vb.) yeterli olması.</p> <ul style="list-style-type: none"> ◆ Sınıf mevcutlarının az olması, ◆ Okulumuzda normal eğitim yapıyor olması. ◆ Okula duyulan güvenin artması ◆ Kurum içi iletişim kanallarının açık olması ◆ Birbirini seven ,mutlu personelin olması ◆ Şehir gürültüsünden uzak bir yerleşim yeri olması. ◆ Demokratik tavır sergileyen yönetim anlayışına sahip olması ◆ Okul bahçesinin fiziki düzenlemesinin olması ◆ Yenilenen eğitim-öğretim programlarının öğretmenler üzerinde sinerji meydana getirmesi. 	<p>olmaması</p> <ul style="list-style-type: none"> ◆ Veli toplantılarına katılım düzeyinin az olması ◆ Velilerin eğitim seviyelerinin düşük olması ◆ Devamsızlık sorunlarının fazla olması ◆ Öğrencilerimizin alt yapı eksikliği ve hazır bulunuşluk düzeyinin yetersiz olması. 	<p>ve işbirliği içinde olması.</p> <ul style="list-style-type: none"> ◆ Mahalli yönetimin eğitime ilgili olması, ◆ Çeşitli kurum ve kuruluşlar tarafından bilimsel etkinlikler düzenlenmesi, ◆ Teknoloji sınıfının olması 	<p>dolayı ulaşım imkanının kısıtlı olması</p>
---	---	--	---

GZFT analizi çalışmasını, stratejilerin belirlenmesine yardımcı olacak şekilde Tablo 22'de verilmiştir. Bu kapsamda, GZFT analizi sonuçlarıyla stratejiler arasındaki ilişki belirlenmiştir.

Tablo 50 GZFT Stratejileri

	Fırsatlar	Tehditler
Güçlü Yönler	<ul style="list-style-type: none"> ◆ Okulumuzda disiplin problemlerinin olmaması ve sınıf mevcutlarının azlığı akademik başarının artırılması önem taşımaktadır. ◆ Okul yönetiminin her konuda öğretmeni desteklemesi okulun il düzeyindeki liseler arası yarışmalarda ve sportif faaliyetlerde başarıyı getirmektedir. ◆ Okulumuzda her sınıfta akıllı tahta ve internet imkanının bulunması ve öğretmenlerin bunları derslerde kullanması öğrencilerin bilgi erişimini olumlu yönde etkilemektedir. 	<ul style="list-style-type: none"> ◆ Disiplin problemlerinin azlığı olabilecek disiplin sorunlarına karşı bizi hazırlıksız yakalayabilir. ◆ Sağlık ve güvenlik birimlerine uzak olması olabilecek sağlık ve güvenlik sorunlarının çözümünde gecikmeler yaşanabilir.
Zayıf Yönler	<ul style="list-style-type: none"> ◆ Okul veli iletişiminin yeterli düzeyde olmaması ve velilerin eğitim düzeylerinin düşük olması öğrencilerin akademik başarılarını olumsuz yönde etkilemektedir. ◆ Okulumuzun mahalli statüdeki okul olması yani puanla öğrenci almaması öğrencilerin derslerdeki hazır bulunuşluk seviyelerini düşük olmasına sebep olmaktadır. 	<ul style="list-style-type: none"> ◆ Okulumuzun etrafında zaman zaman boş gezen insanların olması öğrencilerimizin güvenliği açısından tehdit oluşturmaktadır. ◆ Okulumuzun merkeze olan uzaklığı ve şehir içi servislerinin azlığı öğrencilerimizin okul giriş ve çıkış saatlerinde yığılmalara sebep olmaktadır.

2.10. Tespit ve İhtiyaçların Belirlenmesi

Durum analizi çerçevesinde gerçekleştirilen tüm çalışmalardan elde edilen veriler; paydaş anketleri, toplantı tutanakları vs. verileri yorumlanarak Tablo 23'te sunulmuştur. **(Bu tabloya yayımlanan Stratejik Plan'da yer verilmeyecektir.)**

Tablo 51 Tespit ve İhtiyaçları Belirlenmesi

Durum Analizi Aşamaları	Tespitler	İhtiyaçlar
Uygulanmakta Olan Stratejik Planın Değerlendirilmesi	İzleme ve değerlendirme çalışmalarında eksiklikler saptanmıştır.	İzleme ve değerlendirme için etkin bir sistem kurulması
Paydaş Analizi	<ul style="list-style-type: none">◆ Aileler ile iletişim ve iş birliği yetersizdir.◆ Bazı öğretmenlerin okul faaliyetlerine katılımı yetersizdir.◆ Öğrencilerin telefon, tablet ve oyunlarla gereğinden fazla vakit harcamaları ergenlik dönemi değişim ve gelişimlerine adapte olmamaları◆ Okul kantininin yetersiz olması ve yurdun bulunmaması dolayısıyla öğrencilerin öğle yemek ihtiyaçlarının karşılanmasında yaşanan zorluklar◆ Öğrencilerin devamsızlıklarının fazla olması◆ Öğretmen ve idarecilerin akademik gelişimleri	<ul style="list-style-type: none">◆ Aileler ile ilişkileri güçlendirecek bir ekosistemin kurulması.◆ Okul idaresi ve tüm öğretmenlerin ortaklaşa yapabileceği etkinliklerin gerçekleştirmek ve takipçisi olmak.◆ Teknolojik bağımlılık ve siber güvenlik ile ilgili Rehber öğretmen ve emniyet birimlerinin öğrencilerle daha çok iletişim içinde konferanslar düzenlenmesi◆ Okul kantini ve yerel yemek şirketi ile anlaşılıp öğrencilerin sıcak yemeğe ulaşmalarının sağlanması◆ Öğrenci velilerinin dönemde yapılan toplantılar dışında sınıf bazlı veli toplantı sayısının artırılması◆ Tüm personelin hizmet içi eğitim konusunda teşvik edilmesi
Okul İçi Analiz	<ul style="list-style-type: none">◆ Öğrencilerin teknolojik bağımlılığın fazla olması◆ Öğretmenlerin yeniliğe açık olarak derslerin işlenişinde çeşitli yöntemler kullanmada eksikliği◆ FKB laboratuvarında	<ul style="list-style-type: none">◆ Derslerde ödevlendirmelerin daha çok internet ve EBA üzerinden verilmesi◆ Zümre öğretmenleri branş içinde işbirliğinin artırılarak hizmet içi eğitimlere katılımına teşvik edilmesi

	<p>donanım eksikliği</p> <p>◆Sanatsal ve kültürel faaliyetlerin yetersizliği</p>	<p>◆Sayısal grup derslerinin teorik çalışmalarının desteklenmesi için laboratuvar imkanlarının geliştirilmesi</p> <p>◆Öğretmen, öğrenci, idareci ve yardımcı personelin katılımı ile toplu etkinlikler düzenlenmesi</p>
--	--	---



3. GELECEĞE BAKIŞ

Okul Müdürlüğümüzün Misyon, vizyon, temel ilke ve değerlerinin oluşturulması kapsamında öğretmenlerimiz, öğrencilerimiz, velilerimiz, çalışanlarımız ve diğer paydaşlarımızdan alınan görüşler, sonucunda stratejik plan hazırlama ekibi tarafından oluşturulan Misyon, Vizyon, Temel Değerler; Okulumuz üst kuruluna sunulmuş ve üst kurul tarafından onaylanmıştır.

3.1. Misyon

Fertler ve milletler ancak ideallerinin büyüklüğüyle ve bu uğurdaki çabalarıyla yaşar ve büyük olurlar. İstiyoruz ki gençlerimiz zeki, çalışkan, ilme değer veren, güzel sanatlara, spora ilgili, yüksek karakterli, insan haklarına saygılı, çevre bilinci gelişmiş, gelecek endişesi taşımayan, birey olma şuurunda, mutlu, huzurlu yarınlara kavuşabilsin.

3.2. Vizyon



Tüm meslek alanlarında modernlik, bilimsellik ve insani değerlerde yıldızlaşacak bireyler yetiştirmek. Öğrenci merkezli eğitimi gerçekleştirirken bireylerin yeteneklerini açığa çıkarmak ve geliştirmek, Öğretimi davranış haline getirerek yaparak, yaşayarak, öğrenmek. Eğitimde teknolojiyi kullanarak, Öğrenmeyi sistemli bir biçimde pekiştirmek, öğrencinin yararlı alışkanlıklar edinmesini sağlayarak, geleceğe hazırlamak.

3.3. Temel Deęerler

- Genellik ve eřitlik,
- İřbirlięi ve iletiřim
- Tarafsızlık
- Planlılık
- Ferdin ve toplumun ihtiyaları,
- Yönelme,
- Eęitim Hakkı,
- Fırsat ve İmkân Eřitlięi,
- Süreklilik
- Atatürk İnkılâp ve İlkeleri ve Atatürk Milliyetilięi,
- Bilimsellik,



4. AMAÇ, HEDEF VE PERFORMANS GÖSTERGESİ İLE STRATEJİLERİN BELİRLENMESİ

Bu bölümde belirlenen vizyona ulaşmak için durum analizi sonucunda ortaya çıkan ihtiyaçlar çerçevesinde amaçlar ve bu amaçları gerçekleştirmeye yönelik hedefler ifade edilmektedir. Amaç ve hedeflerimiz aşağıdaki tablolarda sunulmuştur.

Tablo 52 Amaç ve Hedefler Tabloları

TEMA: Eğitim Öğretime Erişim ve Katılım	
Amaç 1	A1. Öğrencilerin eğitim ve öğretime etkin katılımlarıyla süreci tamamlamalarını sağlamak
Hedef 1.1	H1.1. Öğrencilerin okula erişim, devam ve okulu tamamlama oranları artırılabacaktır.

TEMA: Eğitim Öğretime Erişim ve Katılım	
Amaç 1	A1. Öğrencilerin eğitim ve öğretime etkin katılımlarıyla tamamlamalarını sağlamak.
Hedef 1.2	H1.2. Öğrencilerin ders dışı etkinliklere katılım oranları artırılabacaktır.

TEMA: Eğitim ve Öğretimde Kalite	
Amaç 2	A2. Öğrencilerin ilgi, yetenek ve akademik becerileri doğrultusunda üst öğretime hazırlanması, yaratıcı, yenilikçi, girişimci, üretken, kalkınmaya destek veren, bireyler olarak yetiştirilmesi sağlanacaktır.
Hedef 2.1	H2.1. Öğrencilerin derslerdeki akademik başarıları artırılabacaktır.

TEMA: Eğitim ve Öğretimde Kalite	
Amaç 2	A2. Öğrencileri ilgi, yetenek ve akademik becerileri doğrultusunda üst öğretime hazırlanması, yaratıcı, yenilikçi, girişimci, üretken, medeniyet ve kalkınmaya destek veren, ekonomiye değer katan bireyler olarak yetiştirilmesi sağlanacaktır.
Hedef 2.2	H2.2. Öğrencilerin ilgi, beceri ve yetenekler geliştirilerek üst öğrenime yerleşen öğrenci oranını artırmak

TEMA: Eğitim ve Öğretimde Kalite	
Amaç 2	A2. Öğrencileri ilgi, yetenek ve akademik becerileri doğrultusunda üst öğretime hazırlanması, yaratıcı, yenilikçi, girişimci, üretken, kalkınmaya destek veren bireyler olarak yetiştirilmesi sağlanacaktır.
Hedef 2.3	H2.3. Öğrencilerin akademik başarısının artırılması ve yaşam becerilerinin geliştirilmesi için rehberlik faaliyetleri güçlendirilecektir.

TEMA: Eğitim ve Öğretimde Kalite	
Amaç 2	A2. Öğrencileri ilgi, yetenek ve akademik becerileri doğrultusunda üst öğretime hazırlanması, yaratıcı, yenilikçi, girişimci, üretken, kalkınmaya destek veren bireyler olarak yetiştirilmesi sağlanacaktır.
Hedef 2.4	H2.4. Öğrencilerin ulusal/uluslararası projelere katılım oranları ve hareketlilik
TEMA: Kurumsal Kapasite	
Amaç 3	A3. Okulun amaçlarına ulaşmasını sağlayacak kurumsal imkân ve yetkinlikler verimli ve sürdürülebilir bir şekilde geliştirilecektir.
Hedef 3.1	H3.1. Okulun fiziki mekânları ihtiyaç ve hedefleri doğrultusunda iyileştirilmesi sağlanacaktır.

TEMA: Kurumsal Kapasite	
Amaç 3	A3. Okulun amaçlarına ulaşmasını sağlayacak kurumsal imkân ve yetkinlikler verimli ve sürdürülebilir bir şekilde geliştirilecektir.
Hedef 3.2	H3.2. Okul yöneticilerinin ve öğretmenlerin mesleki gelişimleri ve motivasyonları güçlendirilecektir.

TEMA: Kurumsal Kapasite	
Amaç 3	A3. Okulun amaçlarına ulaşmasını sağlayacak kurumsal imkân ve yetkinlikler verimli ve sürdürülebilir bir şekilde geliştirilecektir.
Hedef 3.3	H3.3. Eğitim ve öğretimin sağlıklı ve güvenli bir ortamda gerçekleştirilmesi için okul sağlığı ve güvenliği geliştirilecektir

TEMA: Kurumsal Kapasite	
Amaç3	A3. Okulun amaçlarına ulaşmasını sağlayacak kurumsal imkân ve yetkinlikler verimli ve sürdürülebilir bir şekilde geliştirilecektir.
Hedef3.4	H3.4. İklim değişikliğinin olumsuz etkilerini azaltmak ve çevresel sürdürülebilirliği sağlamak için tasarruf tedbirleri kapsamında enerji verimliliği artırılacaktır.

Yukarıda belirtilen amaç ve hedefler doğrultusunda gösterge ve stratejilere ilişkin bilgiler aşağıdaki tablolarda sırasıyla sunulmuştur.

Tablo 53 Amaç, Hedef, Gösterge ve Stratejiler Tabloları

TEMA: Eğitim Öğretime Erişim ve Katılım	
Amaç 1	A1. Öğrencilerin eğitim ve öğretime etkin katılımlarıyla süreci tamamlamalarını sağlamak
Hedef 1.1	H1.1. Öğrencilerin okula erişim, devam ve okulu tamamlama oranları artırılacaktır.

Performans Göstergeleri	Hedefe etkisi*	Başlangıç Değeri**	1.Yıl	2.Yıl	3.yıl	4.Yıl	5.Yıl	İzleme Sıklığı	Rapor Sıklığı
PG 1.1.1 Bir eğitim ve öğretim yılında devamsızlık süresi 20 günden fazla olan öğrenci oranı (%)	%20	%15	%14	%12	%10	%8	%5	6 Ay	Yıllık
PG 1.1.2 Bir eğitim ve öğretim yılında sınıf tekrar eden öğrenci oranı (%)	%20	%20	%18	%16	%14	%13	%11	6 Ay	Yıllık
PG 1.1.3 Bir eğitim ve öğretim yılında örgün eğitimden ayrılan öğrenci oranı (%)	%20	%7	%6	%5	%4	%3	%2	6 Ay	Yıllık
PG 1.1.4 Okula kayıt olanların mezun olma oranı (%)	%20	%60	%63	%69	%73	%76	%80	6 Ay	Yıllık
PG 1.1.5 Bir eğitim ve öğretim yılında destekleme ve yetiştirme kurslarına kayıt yaptıran öğrenci oranı (%)	%20	%1	%1	%2	%3	%3	%4	6 Ay	Yıllık
Koordinatör Birim	Okul idaresi,								
İşbirliği Yapılacak Birimler	Rehberlik servisi, Şube Rehber Öğretmenleri								
Riskler	--- Öğrencilerin ve velilerin bilimsel, kültürel, sanatsal ve sportif faaliyetlere ilişkin farkındalık düzeyinin bölgeler arasında farklılık göstermesi, ---- Ailelerin eğitiminin faydası konusunda yeterince bilinçli olmaması ve eğitim maliyetinden kaçınması, ---- Ortaöğretim çağındaki çocukların açık öğretim kurumlarına yöneliminin artması.								
Stratejiler	S1. Öğrencilerin devamsızlık nedenleri belirlenecek, öğrenci ve veli iş birliğiyle bu nedenleri ortadan kaldırmaya yönelik çalışmalar yürütülecektir. S2. Öğrenci devamsızlığının olumsuz etkilerini azaltmaya yönelik eksik kazanımların giderilmesi amacıyla sosyal etkinlikler, uzaktan öğrenme olanaklarına ilişkin farkındalık çalışmaları gibi telafi tedbirleri alınacaktır. S3. Sınıf tekrarı nedenleri araştırılarak buna yönelik önleyici tedbirler geliştirilecektir. S4. Öğrencilerin örgün eğitimden ayrılma nedenleri araştırılıp okul kaynaklı nedenlerin ortadan kaldırılmasına yönelik tedbirler alınacaktır. S5. Öğrencilerin okula, okul kültürüne ve eğitim alacakları alana uyumunu güçlendirmek için çalışmalar yürütülecektir.								
Maliyet Tahmini	15.700 TL								

Tespitler	<p>---Ailelerin ve öğretmenlerin özel eğitime ihtiyaç duyan çocuklar konusunda yeterli düzeyde bilgi ve farkındalığa sahip olmaması,</p> <p>---Yurdun bazı kesimlerinde şartları elverişsiz bazı ailelerin özellikle geçici koruma altında olanlar ile mevsimlik tarım işçisi ailelerin erken çocukluk eğitimine erişimde sorunlar yaşaması.</p> <p>--- eğitim hizmeti sunan farklı aktörlerin bütünlük bir sistemle izlenip değerlendirilememesi ve eğitim hizmetine yönelik ortak bir kalite standardının olmaması,</p> <p>---- - Bazı öğrencilerin maddi imkânsızlıklar sebebiyle ortaöğretime devam edememesi</p>
İhtiyaçlar	<p>---Zorunlu eğitimin kaldırılması için mevzuat düzenlemesinin yapılması,</p> <p>---Şartları elverişsiz çocukların erişim ve beslenme ihtiyaçlarının karşılanması için hizmet modellerinin geliştirilmesi,</p> <p>---Bu konuda ailelere ve topluma yönelik farkındalık çalışmaları,</p> <p>---eğitim hizmetlerinde farklı kurum ve kuruluşlar arasında koordinasyonun sağlanması</p> <p>--- Okul ortamının öğrenciler için çekici hale getirilebilmesi uygun tasarımlar yapılması ve buna yönelik finansmanın sağlanması,</p> <p>---Ortaöğretimde devamsızlık ve sınıf tekrarlarına sebep olan faktörlerin tespit edilmesi.</p>



TEMA: Eğitim Öğretime Erişim ve Katılım

Amaç 1	A1. Öğrencilerin eğitim ve öğretime etkin katılımlarıyla tamamlamalarını sağlamak.
Hedef 1.2	H1.2. Öğrencilerin ders dışı etkinliklere katılım oranları artırılabilecektir.

ANADOLU LİSESİ

Performans Göstergeleri	Hedef etkisi*	Başlangıç Değeri**	1.Yıl	2.Yıl	3.yıl	4.Yıl	5.Yıl	İzleme Sıklığı	Rapor Sıklığı
PG 1.2.1 Bir eğitim ve öğretim yılında bilimsel, sosyal, kültürel, sanatsal ve sportif alanlarda kurum içi ve kurum dışı faaliyete katılan öğrenci oranı (%)	%25	%15	%17	%19	%25	%28	%35	6 Ay	Yıllık
PG 1.2.2 Bir eğitim ve öğretim yılında sosyal sorumluluk ve toplum hizmeti çalışmaları faaliyetine katılan öğrenci oranı (%)	%25	%0	%8	%11	%13	%16	%19	6 Ay	Yıllık
PG 1.2.3 Bir eğitim ve öğretim yılında yerel, ulusal ve uluslararası proje, yarışma vb. etkinliklere katılan öğrenci oranı (%)	%25	%0	%1	%2	%2	%3	%4	6 Ay	Yıllık

PG 1.2.4 Bir eğitim ve öğretim yılında üniversitelerde yürütülen bilimsel, sosyal, kültürel, sanatsal ve sportif alanlardaki faaliyetlere katılan öğrenci oranı (%)	%25	%0	%35	%37	%40	%43	%45	6 Ay	Yıllık
Koordinatör Birim	Okul idaresi,								
İşbirliği Yapılacak Birimler	Rehberlik servisi, Şube Rehber Öğretmenleri								
Riskler	<ul style="list-style-type: none"> --Okul dışı imkânların oluşturulmasında ilgili kurum ve kuruluşların yeterli desteği göstermemesi, --Yaz dönemlerinde yapılan programlarda yeterli arz ve alınacak öğrenci sayısının olmaması, --Öğrencilerin sosyal girişimcilik konusundaki isteksizliği, --Okullara kaynak aktarılmasında kullanılacak kriterlerin belirsiz olması, --- Dezavantajlı bölgelerdeki öğretmenlerin ortalama görev süresinin düşük olması. 								
Stratejiler	<p>S1. Her bir öğrencinin bir kulüp faaliyetinde aktif olarak yer alması sağlanarak kulüp faaliyetlerinin etkinliği artırılacaktır.</p> <p>S2. Öğrencilerin seviyelerine uygun olarak toplumsal sorunların çözümüne katkı sağlamak amacıyla afet ve acil durum, çevre, eğitim, spor, kültür ve turizm, sağlık ve sosyal hizmetler alanlarında toplum hizmeti faaliyetlerine katılımları artırılacaktır.</p> <p>S3. Öğrencilerin yerel, ulusal ve uluslararası proje ve yarışmalara katılmaları teşvik edilecektir.</p> <p>S4. Okulda oluşturulacak öğrenci kulüpleri aracılığıyla yerel düzeyde etkinliklerin düzenlenmesi sağlanacaktır.</p> <p>S5. Üniversitelerle iş birliği yaparak öğrencilerimizin yükseköğretimi tanınmalarını ve üniversitelerde yürütülen bilimsel, sosyal, kültürel, sanatsal ve sportif alanlardaki faaliyetlere katılmaları sağlanacaktır.</p>								
Maliyet Tahmini	35.000 TL								
Tespitler	<ul style="list-style-type: none"> - Okulların çevresinde bulunan ve öğrencilerin gelişimine katkı sağlayacak kurum ve kuruluşlarla yeterince etkileşim içinde olmaması, - Öğrenme etkinliklerinde öğrencilerin toplumsal kültürümüze yönelik kazanımları yeterince edinmemesi ve hedeflenen başarıyı gösteremeyen öğrencilerin yeterince desteklenmemesi, - Okul bahçelerinin öğrencilerin sosyal ve kültürel gelişimini desteklemede yetersiz kalması, - Temel eğitim kurumlarına kaynak aktarımında okullar arası farklılıkların takip edileceği bir sistemin bulunmaması, - Şartları elverişsiz okul ve öğretmenlerin eğitim hizmetlerini yerine getirmekte zorlanması. 								
İhtiyaçlar	<ul style="list-style-type: none"> - İlgili kurum ve kuruluşlarla iş birliği çalışmaları, - Okul bahçelerinin öğrencilerin çok yönlü gelişimini destekleyecek şekilde tasarlanması ve dersler ile ders dışı etkinliklerin kültürel kazanımlarla desteklenmesi, - Okul ve mahalle spor kulüpleri ile bölgesel değişim programları ve şartları elverişsiz okulların öğrenci ve öğretmenlerinin desteklenmesi için finansman sağlanması, - Okullar arası farklılıkları tespit etmek ve kaynakları adaletli bir şekilde paylaştırmak için sistem kurulması, - Hedeflenen başarıyı gösteremeyen öğrencilerin desteklenmesine yönelik mekanizmaların oluşturulması. 								

TEMA: Eğitim ve Öğretimde Kalite	
Amaç 2	A2. Öğrencilerin ilgi, yetenek ve akademik becerileri doğrultusunda üst öğretime hazırlanması, yaratıcı, yenilikçi, girişimci, üretken, kalkınmaya destek veren, bireyler olarak yetiştirilmesi sağlanacaktır.
Hedef 2.1	H2.1. Öğrencilerin derslerdeki akademik başarısı artırılabacaktır.

Performans Göstergeleri	Hedef Etkisi*	Başlangıç Değeri**	1.Yıl	2.Yıl	3.yıl	4.Yıl	5.Yıl	İzleme Sıklığı	Rapor Sıklığı
PG 2.1.1 Matematik dersi yıl sonu başarı puanı	%25	30	32	38	45	50	55	6 Ay	Yıllık
PG 2.1.2 Türkçe dersi yıl sonu başarı puanı	%25	35	37	42	47	53	59	6 Ay	Yıllık
PG 2.1.3 Sosyal bilimler alan dersleri yıl sonu başarı puanı	%25	28	33	37	45	51	53	6 Ay	Yıllık
PG 2.1.4 Fen bilimleri alan dersleri yıl sonu başarı puanı	%25	32	37	42	47	51	55	6 Ay	Yıllık
Koordinatör Birim	Okul idaresi,								
İşbirliği Yapılacak Birimler	Rehberlik servisi, Şube Rehber Öğretmenleri								
Riskler	<ul style="list-style-type: none"> - Dijital ortamda çocukları ve gençleri olumsuz etkileyen içeriklere ilişkin önlemlerin yetersizliği, - Dijital araç ve gereçlerin genellikle ithalata bağımlı olması, - İnternet altyapısının bölgeler arası gösterebileceği farklılıktan dolayı internet erişiminde yaşanabilecek aksaklıklar, 								
Stratejiler	<p>S1. Bakanlığın hazırladığı dijital platformlar aracılığıyla öğrencilerin tamamlayıcı ve destekleyici eğitim almaları sağlanacaktır.</p> <p>S2. Okulda düzenlenen münazara, panel vb. etkinlikler vasıtasıyla öğrencilerin dili kullanma ve kendilerini ifade etme becerileri geliştirilecektir.</p> <p>S3. Öğrencilerin kitap okumasını teşvik etmek için etkinlikler düzenlenecektir.</p> <p>S4. Okul içinde makale, kompozisyon yazma, resim yapma vb. yarışmalar düzenlenecek ve öğrencilerin ödüllendirilmesi sağlanacaktır.</p> <p>S5. Her bir öğrencinin hazırbulunuşluk seviyesine uygun en az bir proje ve etkinliğe katılması sağlanacaktır.</p>								
Maliyet Tahmini	50.000 TL								
Tespitler	<ul style="list-style-type: none"> - Öğrencilerin ve araştırmacıların kullanacağı dijital içerik arşivinin bulunması fakat ilgisiz olmaları, - Dijital ortamlarda eğitime ilişkin içeriklerin belirli bir yapıya kavuşmuş olması fakat çok dağınık olması, - Akran zorbalığı , siber zorbalık ve özgünlük kavramlarına ilişkin toplumsal farkındalık düzeyinin düşük olması, - Beceriler konusunda öğretmenler arasında farkın yüksek olması. 								

İhtiyaçlar	<ul style="list-style-type: none"> - Eğitim dijital arşivinin oluşturulması ve kullanılması için gerekli altyapı, - Eğitim dijital içeriklerinin geliştirilmesi için ilgili personelden sadece belli kişilerin değil branş olarak bütüncül davranmak - Öğretmenlerin öğrenciyi yönlendirebilmesi için gerekli ilgiye ve altyapıya sahip olması için gerekli hizmetiçi eğitimler alması, - EBA eğitim portalinin kapsam ve içeriğinin geliştirilmesi.
-------------------	--

TEMA: Eğitim ve Öğretimde Kalite

Amaç 2	A2. Öğrencileri ilgi, yetenek ve akademik becerileri doğrultusunda üst öğretime hazırlanması, yaratıcı, yenilikçi, girişimci, üretken, medeniyet ve kalkınmaya destek veren, ekonomiye değer katan bireyler olarak yetiştirilmesi sağlanacaktır.
Hedef 2.2	H2.2. Öğrencilerin ilgi, beceri ve yetenekler geliştirilerek üst öğrenime yerleşen öğrenci oranını artırmak

Performans Göstergeleri	Hedef Etkisi*	Başlangıç Değeri**	1.Yıl	2.Yıl	3.yıl	4.Yıl	5.Yıl	İzleme Sıklığı	Rapor Sıklığı
PG 2.2.1 Bir üst öğrenime yerleşen öğrenci oranı	%20	25	35	50	89	105	150	6 Ay	Yıllık
PG 2.2.2 . Ön lisans programlarına yerleşen öğrenci oranı	%20	5	7	15	25	35	40	6 Ay	Yıllık
PG 2.2.3 Kariyer rehberliği faaliyetlerine katılan dair ulaşılan öğrenci sayısı	%20	20	25	40	60	80	120	6 Ay	Yıllık
PG 2.2.4 Tercih danışmanlığı faaliyetlerinde yararlanan öğrenci sayısı	%20	5	15	35	59	80	100	6 Ay	Yıllık
PG 2.2.5 Kariyer rehberliği kapsamında yapılan faaliyet sayısı	%20	3	5	7	10	15	20	6 Ay	Yıllık
Koordinatör Birim	Okul idaresi,								
İşbirliği Yapılacak Birimler	Rehberlik servisi, Şube Rehber Öğretmenleri								
Riskler	<ul style="list-style-type: none"> ---Üniversitelerin sayısının çoğalıp işlevini kaybetmesi ---vasıfsız kişilerin akademik kadroya dahil olması sonucu yaratıcı, yenilikçi, girişimci, üretken, medeniyet ve kalkınmaya destek veren, ekonomiye değer katan bireyler yetiştirememesi ---okulların tümünden destekleme ve yetiştirme kursu açma yetkisinin alınması sonucu öğrencilerin kursa ulaşamaması ---eğitsel ve mesleki rehberlik konusunda rehber öğretmenlerin yeterli öğrenciyi ulaşamaması ---sınıf rehber öğretmenlerinin rehber öğretmenler ile yeterli senkronize olamaması 								

Stratejiler	S1. Destekleme ve yetiştirme kurslarıyla öğrencilerin genel derslerdeki yeterlilikleri artırılabacaktır. S2. Öğrencilere yönelik bakanlığın hazırlamış olduğu dijital platformlar aracılığı ile yüz yüze eğitime destek olmak üzere uzaktan eğitim imkânları oluşturulacaktır. S3. Öğrencileri ilgi, yetenek ve ihtiyaçları doğrultusunda bir üst öğrenim programına hazırlayacak mesleki ve eğitsel rehberlik faaliyetleri yürütülecektir. S4 Üniversitelerle iş birliği yaparak öğrencilerimizin yükseköğretimi tanımlarını, üniversitelerin imkanlarından yararlanabilmeleri artırılması sağlanacaktır. S5 Kariyer rehberliği kapsamında yapılan faaliyet (panel, mezun buluşmaları, lisans programları tanıtımları v.b) sayıları artırılabacaktır.
Maliyet Tahmini	50.000 TL
Tespitler	---Okullardaki öğrencilerin çok yönlü gelişimini destekleyecek projelerle ilgilenmesine imkân vermemesi, ---Milli Eğitim Bakanlığı'nın destekleme ve yetiştirme kurslarına özellikle maddi durumu düşük öğrenciler için idarelere sayı şartı aramama yetkisi vermeil ---bazı rehber öğretmenlerin bu konularda yetersiz kalması ---öğrencilerin ileriye dönük eğitim almanın maddi-manevi faydasız olduğunu gözlemlemesi
İhtiyaçlar	---Milli Eğitim Bakanlığı'nın destekleme ve yetiştirme kurslarına özellikle maddi durumu düşük öğrenciler için tekrardan bütün okulları kurs merkezi yapması ---rehber öğretmenlerin bu noktada daha verimli olmasının maddi olarak desteklenmesi ---akademik olarak yükselmenin maddi-manevi daha değerli hale getirilmesi ---üniversitelerdeki akademisyenlerin daha liyakatli seçilmesi ---iş bulma noktasında daha verimli bölümlerin akademik başarısı daha düşük çocuklara tanıtılması

TEMA: Eğitim ve Öğretimde Kalite

Amaç 2	A2.Öğrencileri ilgi, yetenek ve akademik becerileri doğrultusunda üst öğretime hazırlanması, yaratıcı, yenilikçi, girişimci, üretken, kalkınmaya destek veren bireyler olarak yetiştirilmesi sağlanacaktır.
Hedef 2.3	H2.3. Öğrencilerin akademik başarısının artırılması ve yaşam becerilerinin geliştirilmesi için rehberlik faaliyetleri güçlendirilecektir.

Performans Göstergeleri	Hedef Etkisi*	Başlangıç Değeri**	1.Yıl	2.Yıl	3.yıl	4.Yıl	5.Yıl	İzleme Sıklığı	Rapor Sıklığı
PG 2.3.1 Öğrenci görüşmeleri oranı	%20	%20	%23	%37	%45	%50	%55	6 Ay	Yıllık
PG 2.3.2 Veli görüşmeleri oranı	%20	%3	%5	%8	%15	%22	%27	6 Ay	Yıllık
PG 2.3.3 Öğretmen görüşmeleri sayısı	%20	5	7	11	14	16	19	6 Ay	Yıllık
PG 2.3.4 Düzenlenen etkinlik sayısı	%20	3	4	6	8	10	13	6 Ay	Yıllık
PG 2.3.5 Bireysel ve grup başarısını artırma uygulamaları sayısı	%20	2	4	7	10	12	12	6 Ay	Yıllık

Koordinatör Birim	Okul idaresi,
İşbirliği Yapılacak Birimler	Rehberlik servisi, Şube Rehber Öğretmenleri
Riskler	<p>--- Sınıf rehber öğretmeni olarak görevlendirilen öğretmenlerin rehberlik hizmetlerine yönelik bilgi eksikliği,</p> <p>--- Öğrencinin yakın çevresinin öğrencinin ilgi ve yeteneklerine uygun olmayan beklentilerinin olumsuz etkileri.</p> <p>--- Karar alma süreçleri ve uygulama aşamasına yönelik bürokratik unsurlar,</p> <p>--- öğretmenlerin yeterli eğitimi alması sonucu oluşan zaman ve maddi kayıplar</p> <p>--- Öğretmenlerin hizmetiçi eğitimler sonucu bıkkınlık yaşaması</p>
Stratejiler	<p>S1. Eğitsel/kişisel rehberlik çalışmaları kapsamında öğrencilerin eksikleri ihtiyaçları tespit edilerek bu ihtiyaçların giderilmesi için birey/grup bazlı planlamaların yapılması sağlanacaktır.</p> <p>S2. Sınıf rehber öğretmen ve okul rehber öğretmen arasındaki çalışma iş birliği güçlendirilerek sağlıklı ruh yapısına sahip, kendisini keşfetmeyi öğrenmiş mutlu bireyler yetiştirmeyi sağlamak amacıyla etkinlikler/uygulamalar gerçekleştirilecektir.</p> <p>S3. Rehberlik faaliyetlerinin kapsamı ve önemi ile ilgili öğretmenlere yönelik farkındalık çalışmaları yürütülecektir.</p> <p>S4. Öğrencilerin yaş dönem özellikleri, bu dönemde karşılaşılabilecek sorunlar ve bu sorunlarla baş etme, öğrenci-veli sağlıklı iletişim kurma yöntemleriyle ilgili velilere yönelik etkinlikler düzenlenecektir.</p>
Maliyet Tahmini	15.700 TL
Tespitler	<p>- Yetki devri için iş süreçlerinin ve ilgili analizlerin yapılmamış olması,</p> <p>- Veriye dayalı sonuç istenmesine rağmen etkin veri üretimi mekanizmaları oluşturulmamış olması,</p> <p>- Planların izlenmesi için bir sistemin olması fakat işlevsel olmaması,</p> <p>---sınıf rehber öğretmenleri için verilen ücretin çok düşük olması</p> <p>---ekstra yapılan uygulamaların ders işlenişini aksatması</p>
İhtiyaçlar	<p>---Sınıf rehber öğretmenleri için ekstra yapılan işler için maddi ödenek sağlanması</p> <p>---RAM'ların sahada daha fazla görülmesi</p> <p>---Gereksiz seçmeli derslerin kaldırılıp yerine rehber öğretmenlerin, sınıflarla belirli süreler ile buluşmasının sağlanması</p>

TEMA: Eğitim ve Öğretimde Kalite

Amaç 2	A2. Öğrencileri ilgi, yetenek ve akademik becerileri doğrultusunda üst öğretime hazırlanması, yaratıcı, yenilikçi, girişimci, üretken, kalkınmaya destek veren bireyler olarak yetiştirilmesi sağlanacaktır.
Hedef 2.4	H2.4. Öğrencilerin ulusal/uluslararası projelere katılım oranları ve hareketlilik sayısı yükseltilerek beceri temelli yabancı dil öğrenme yeterlilikleri artırılabilecektir.

Performans Göstergeleri	Hedef Etkisi*	Başlangıç Değeri**	Yıllar					İzleme Sıklığı	Rapor Sıklığı
			1. Yıl	2. Yıl	3. yıl	4. Yıl	5. Yıl		
PG 2.4.1 Yabancı dil öğrenme yeterliklerini	20	0	20	40	60	80	90	6 Ay	Yıllık

geliştirmeye yönelik açılacak kurs sayısı									
PG 2.4.2 Yabancı dil öğrenme yeterliklerini geliştirmeye yönelik açılan kurslara katılan öğrenci oranı (%)	20	10	20	40	60	80	95	6 Ay	Yıllık
PG 2.4.3 Öğrencilere yabancı dil bilmenin önemini ve gerekliliğini anlatan seminer sayısı	20	20	40	50	70	80	90	6 Ay	Yıllık
PG 2.4.4 Yabancı dil dersi yılsonu puan ortalaması	20	50	60	70	80	90	95	6 Ay	Yıllık
PG. 2.4.5 Ulusal ve uluslararası hareketlilik programları/ projeleri bilgilendirme toplantılarına katılım oranı (%)	20	20	30	40	50	70	90	6 Ay	Yıllık
Koordinatör Birim	Okul İdaresi								
İş birliği Yapılacak Birimler	Okul/Kurumun İdaresi, Rehberlik Servisi ve Zümre Başkanları ve Öğretmenler, İl MEM, Diğer Kamu Kurumları								
Riskler	<ul style="list-style-type: none"> - Esnek ve modüler programların uygulanmasını mümkün kılacak derslik imkânlarının sağlanamaması, - Planlanan çalışmalar neticesinde bazı öğretmenlerin istihdam fazlası duruma gelmesi - Okul ortamlarının beceri eğitimleri doğrultusunda düzenlenmesine yönelik maliyetin yüksek olması. 								
Stratejiler	<p>S1.Öğrencilerin yabancı dil öğrenme yeterliklerini geliştirmeye yönelik kurslar açılacaktır.</p> <p>S2.Öğrencilere yabancı dil bilmenin önemini ve gerekliliğini anlatan seminerler düzenlenecektir.</p> <p>S3.Öğrencilerin yabancı dil eğitimine yönelik olarak düzenlenen konferanslara katılımları sağlanacaktır.</p> <p>S24.Yabancı dil eğitimine yönelik dijital içerikler ve platformlardan haberdar olmaları sağlanacaktır.</p> <p>S5.Yabancı dil eğitimini destekleyen uluslararası projelerin ve hareketliliklerin tanıtımını yaparak öğretmen ve öğrencinin motivasyonu sağlanacaktır.</p>								
Maliyet Tahmini	55.000 TL								
Tespitler	<ul style="list-style-type: none"> - Ortaöğretim kurumlarında ders çeşidinin ve haftalık zorunlu ders saatlerinin fazla olması ve derslerin proje uygulamalarıyla desteklenememesi, - Öğrencilerin ders dışı alanlardaki yeteneklerini geliştirmelerini sağlayacak imkânların kısıtlı olması, - İmkân ve koşulları bakımından bazı okullar dezavantajlı konumda olması.. 								
İhtiyaçlar	<ul style="list-style-type: none"> - Ortaöğretimde ders çeşitliliği ve zorunlu ders saatleri azaltılarak beceri eğitimine yönelik imkânların oluşturulması, - Öğrencilerin yükseköğretime okul bünyesinde hazırlanma imkânlarının sağlanması, - Ortaöğretimde öğretmenlere yönelik beceri eğitimi konusunda hizmet içi eğitim sağlanması. 								

TEMA: Kurumsal Kapasite	
Amaç 3	A3. Okulların kurumsal kapasite ve yeterlilikleri verimli ve sürdürülebilir bir şekilde geliştirilecektir.
Hedef 3.1	H3.1. Okulun fiziki mekânları ihtiyaç ve hedefleri doğrultusunda iyileştirilmesi sağlanacaktır.

Performans Göstergeleri	Hedefe Etkisi*	Başlangıç Değeri**	1. Yıl	2. Yıl	3. yıl	4. Yıl	5. Yıl	İzleme Sıklığı	Rapor Sıklığı
PG 3.1.1 İyileştirilen fiziki mekân (derslik, spor salonu, kütüphane, pansiyon vb.) sayısı	40	50	60	70	80	90	95	6 Ay	Yıllık
PG 3.1.2 Fiziksel mekanların temizlik ve hijyenine ilişkin memnuniyet oranı (%)	30	50	60	70	80	90	95	6 Ay	Yıllık
PG 3.1.3 Altyapı ve donatım eksikliği bulunan fiziksel birim sayısı	30	50	60	70	80	90	95	6 Ay	Yıllık
Koordinatör Birim	Okul İdaresi								
İş birliği Yapılacak Birimler	Okul/Kurumun İdaresi, Kamu idareleri, Belediye, Okul aile birliği								
Riskler	Yeterli miktarda finansal kaynak sağlanamaması Okulu fiziki yapısının bazı geliştirmelere imkan verememesi								
Stratejiler	S1. Okulun fiziki mekânlarının durum tespiti yapılacak ve iyileştirilme için önceliklendirilmiş bir plan doğrultusunda çalışmalar yapılacaktır. S2. Fiziki mekânların iyileştirilmesi için kamu idareleri, belediyeler ve işverenlerle iş birlikleri yapılacaktır. S3. Bilişim altyapısını güçlendirme çalışmaları yapılacaktır. S4. Temizlik ve hijyen memnuniyet düzeyi belirlemek için anketler uygulanarak yapılacak değerlendirmeler sonucunda gerekli tedbirler alınacaktır.								
Maliyet Tahmini	410.000 TL								
Tespitler	Okulun derslik kapasitesinin bazı ekleme ve geliştirmelere müsaade etmemesi								
İhtiyaçlar	Daha nitelikli kütüphane ve resim atölyesi yabancı dil sınıfı ve laboratuvarlar.								

TEMA: Kurumsal Kapasite	
Amaç 3	A3. Okulların kurumsal kapasite ve yeterlilikleri verimli ve sürdürülebilir bir şekilde geliştirilecektir.
Hedef 3.2	H3.2. Okul yöneticilerinin ve öğretmenlerin mesleki gelişimleri ve motivasyonları güçlendirilecektir.

Performans Göstergeleri	Hedefe Etkisi*	Başlangıç Değeri**	1. Yıl	2. Yıl	3. yıl	4. Yıl	5. Yıl	İzleme Sıklığı	Rapor Sıklığı
PG 3.2.1 Hizmet içi eğitim alan yönetici oranı (%)	40	50	60	70	80	90	100	6 Ay	Yıllık
PG 3.2.2 Hizmet içi eğitim alan öğretmen oranı (%)	30	50	60	70	80	90	100	6 Ay	Yıllık
PG 3.2.3 Uzaktan hizmet içi eğitime katılan öğretmen oranı (%)	30	50	60	70	80	90	100	6 Ay	Yıllık
Koordinatör Birim	Okul İdaresi								
İş birliği Yapılacak Birimler	Okul İdaresi, Rehberlik Servisi ve Zümre Başkanları ve Öğretmenler								
Riskler	Mesleki gelişim faaliyetlerinin ders saatleriyle çakışması, iş yükünü artırması								
Stratejiler	S1. Okul yöneticilerinin ve öğretmenlerin mesleki gelişim ihtiyaçları tespit edilerek, bu ihtiyaçları gidermeye yönelik bir mesleki gelişim planı hazırlanacaktır. S2. Okul yöneticilerinin ve öğretmenlerin uzaktan hizmet içi eğitimlere katılmaları teşvik edilecektir. S3. Okul personelinin motivasyon, iş doyumu ve kurumsal bağlılık düzeylerini artıracak çalışmalar yapılacaktır.								
Maliyet Tahmini	55.000 TL								
Tespitler	Yapılacak seminer ve faaliyetlerin zamana yayılmasının, kısa net ve hedefe uygun olmasının motivasyon artırmada olumlu yansımaları olacaktır.								
İhtiyaçlar	Hizmet içi eğitim faaliyetlerinin ve seminer dönemlerine ve denk getirilmesi								

TEMA: Kurumsal Kapasite	
Amaç 3	A3. Okulların kurumsal kapasite ve yeterlilikleri verimli ve sürdürülebilir bir şekilde geliştirilecektir.
Hedef 3.3	H3.3. Eğitim ve öğretimin sağlıklı ve güvenli bir ortamda gerçekleştirilmesi için okul sağlığı ve güvenliği geliştirilecektir

Performans Göstergeleri	Hedefe Etkisi*	Başlangıç Değeri**	1. Yıl	2. Yıl	3. yıl	4. Yıl	5. Yıl	İzleme Sıklığı	Rapor Sıklığı
PG 3.3.1 Okulda yaşanan kaza sayısı	10	50	60	70	80	90	100	6 Ay	Yıllık
PG 3.3.2 Bağımlılıkla mücadele ile ilgili konularda eğitim alan öğrenci, öğretmen ve veli oranı (kırılım yapılacak)	10	50	60	70	80	90	100	6 Ay	Yıllık
PG 3.3.3 Akran zorbalığı ve siber zorbalıkla ilgili konularda eğitim alan öğrenci ve öğretmen sayısı (kırılım yapılacak)	10	50	60	70	80	90	100	6 Ay	Yıllık
PG 3.3.4 Sağlıklı beslenme ve obezite ile ilgili konularda verilen eğitim alan öğrenci, öğretmen ve veli oranı (kırılım yapılacak)	20	50	60	70	80	90	100	6 Ay	Yıllık
PG 3.3.5 Hijyen, gıda güvenliği, bulaşıcı hastalıklar ile ilgili konularda verilen eğitim alan öğrenci, öğretmen ve veli oranı (kırılım yapılacak)	10	50	60	70	80	90	100	6 Ay	Yıllık
Koordinatör Birim	Okul İdaresi								
İş birliği Yapılacak Birimler	Okul İdaresi, Rehberlik Servisi ve Zümre Başkanları ve Öğretmenler, Emniyet Birimleri, Aile ve Sosyal Politikalar İl Müdürlüğü, AFAD, Sağlık Müdürlüğü								
Riskler	Yeterli miktarda finansal kaynak sağlanamaması Kurumların iş planları ile çakışmalardan kaynaklı aksaklıklar								
Stratejiler	S1. Başarılı ve örnek davranış sergileyen öğrencilerin onur belgesiyle ödüllendirilmesi ve bu öğrencilerin diğer öğrencilere örnek olması sağlanacaktır. S2. Doğa, insan ve teknoloji kaynaklı (deprem, sel, heyelan, yangın, çığ ve salgın hastalıklar vd.) konularında alan uzmanları ile iş birliğinde öğretmen, öğrenci ve velilere farkındalık eğitimleri verilecektir. S3. Sivil savunma alanında öğrenci kulüp faaliyetleri kapsamında etkinlikler düzenlenecektir.								

	S4. Okulun afet ve acil durum eylem planının güncel tutulması sağlanacaktır. S5. Afet ve acil durum tatbikatları düzenlenecektir.
Maliyet Tahmini	50.000 TL
Tespitler	Yapılacak seminer ve faaliyetlerin zamana yayılmasının, kısa net ve hedefe uygun olmasının motivasyon artırmada olumlu yansımaları olacaktır.
İhtiyaçlar	İlgili kurum ve kuruluşlardan tam destek alarak koordineli çalışabilmek

TEMA: Kurumsal Kapasite

Amaç 3	A3. Okulun amaçlarına ulaşmasını sağlayacak kurumsal imkân ve yetkinlikler verimli ve sürdürülebilir bir şekilde geliştirilecektir.
Hedef 3.4	H3.4. İklim değişikliğinin olumsuz etkilerini azaltmak ve çevresel sürdürülebilirliği sağlamak için tasarruf tedbirleri kapsamında enerji verimliliği artırılacaktır.

Performans Göstergeleri	Hedefe Etkisi*	Başlangıç Değeri**	1. Yıl	2. Yıl	3. yıl	4. Yıl	5. Yıl	İzleme Sıklığı	Rapor Sıklığı
PG 3.4.1 Elektrik tüketimi (kw)	25	80	85	90	95	95	95	6 Ay	Yıllık
PG 3.4.2 Su tüketim miktarı (m3)	25	80	85	85	90	90	100	6 Ay	Yıllık
PG 3.4.3 Doğalgaz/akaryakıt/kömür tüketim miktarı (m3/lt/kg)	25	80	85	90	95	95	95	6 Ay	Yıllık
PG 3.4.4 Bakım ve onarımı yapılan alan-tesisat sayısı/oranı	25	80	85	90	95	95	100	6 Ay	Yıllık
Koordinatör Birim	Okul İdaresi								
İş birliği Yapılacak Birimler	Okul İdaresi, Öğretmenler, Okul Aile birliği, kamu kuruluşları								
Riskler	Kurulu sistemlerin değişiminin çok maliyetli olabilmesi								

Stratejiler	<p>S1. Okul elektrik, su ve yakıt tüketimi miktar ve tutar olarak izlenerek tüketimi artıran unsurlar araştırılacak ve verimliliği artıracak tedbirler alınacaktır.</p> <p>S2. Tasarruf tedbirleri kapsamında enerji verimliliği ile ilgili farkındalık çalışmaları yapılacaktır.</p> <p>S3. Enerji tasarrufunun sağlanması için atölye ve laboratuvarlarda tedbir alınmasına yönelik çalışmalar yapılacaktır.</p> <p>S4. Enerji tasarrufuna yönelik proje geliştirilecektir.</p> <p>S5. Yenilenebilir enerji kaynaklarından daha fazla yararlanmak için çalışmalar yapılacaktır.</p>
Maliyet Tahmini	350000 TL
Tespitler	Enerji tasarrufu konusunda çalışmaların devamı sağlanabilir fakat yenilenebilir enerji kaynaklarına ulaşım konusunda sıkıntı yaşanabilir.
İhtiyaçlar	-



4.1. Stratejilerin Belirlenmesi

Stratejiler, okulun hedeflerine nasıl ulaşılabileceğini gösteren kararlar bütünüdür. Hedeflere ulaşmak için belirlenen stratejiler yukarıdaki bölümde tablolar halinde bütün olarak sunulmuştur.

4.2. Maliyetlendirme

Stratejik planda belirlenen hedeflerin plan dönemi için tahmini maliyeti tespit edilir.

Tablo 54 Tahmini Maliyet Tablosu

	2024	2025	2026	2027	2028	Toplam Maliyet
Amaç 1						
Hedef 1.1.	2000 TL	4000 TL	2500 TL	3200 TL	4000 TL	15.700 TL
Hedef 1.2.	5000 TL	6000 TL	7000 TL	8000 L	9000 TL	35.000 TL
Amaç2						
H2.1.	7000 TL	7000 TL	8000 TL	13000 TL	15000 TL	50.000 TL
H2.2.	7000 TL	7000 TL	8000 TL	13000 TL	15000 TL	50.000 TL
H2.3.	2000 TL	4000 TL	2500 TL	3200 TL	4000 TL	15.700 TL
H2.4.	8000 TL	9000 TL	10000 TL	13000 TL	15000 TL	55.000 TL
Amaç 3						
H3.1.	30000 TL	50000 TL	80000 TL	100000 TL	150000 TL	410000 TL
H3.2.	8000 TL	9000 TL	10000 TL	13000 TL	15000 TL	55.000 TL
H3.3.	7000 TL	7000 TL	8000 TL	13000 TL	15000 TL	50.000 TL
H3.4.	30000 TL	40000 TL	80000 TL	90000 TL	110000 TL	350000 TL
Genel Yönetim Giderleri	20000 TL	20000 TL	20000 TL	20000 TL	20000 TL	100.000 TL
TOPLAM	119000 TL	163000 TL	236000 TL	276400 TL	357000 TL	1186400 TL

5. İZLEME VE DEĞERLENDİRME

İzleme, stratejik plan uygulamasının sistematik olarak takip edilmesi ve raporlanmasıdır. Değerlendirme ise, uygulama sonuçlarının amaç ve hedeflere kıyasla ölçülmesi ve söz konusu amaç ve hedeflerin tutarlılık ve uygunluğunun analizidir.

Plan dönemi içerisinde ve her öğretim yılı sonunda okulumuzun stratejik planı uyarınca yürütülen faaliyetlerimizi, önceden belirttiğimiz performans göstergelerine göre hedef ve gerçekleşme durumu ile varsa meydana gelen sapmaların nedenlerini açıkladığımız, okulumuz hakkında genel ve mali bilgileri içeren izleme ve değerlendirme raporu hazırlanacaktır. Faaliyet raporları 6 aylık ve yıllık olarak hazırlanacaktır.



EKLER:

Ek-1 Paydaş Anketleri

Aşağıda verilen anketler, okul/kurumlara örnek olması bakımından rehber eklenmiştir. Anket içerikleri, okul/kurum türüne ve yapısına göre değişiklik göstermelidir.

Sevgili Öğrencimiz;

- Bu anketin amacı, okul hakkındaki görüşlerini toplamaktır.
- Bu anket, kimlik bilgileri girilmeden yapılmalıdır.
- Okul hakkında görüşlerini yansıtan kutuya "X" işareti koyarak neler düşündüğünü öğrenmemize yardımcı olabilirsin.
- Anketimize katıldığın için teşekkür ederiz.

NO	İLKOKUL ÖĞRENCİLERİ İÇİN KONU BAŞLIKLARI	Kesinlikle Katılıyorum	Katılıyorum	Kararsızım	Kesinlikle Katılmıyorum	Katılmıyorum
		()	()	()	()	()
01-	Okulumu seviyorum.	()	()	()	()	()
02-	Okulumda kendimi güvende hissediyorum.	()	()	()	()	()
03-	Okulumun içi ve bahçesi temizdir.	()	()	()	()	()
04-	Öğretmenim adildir.	()	()	()	()	()
05-	Öğretmenim benimle ilgileniyor.	()	()	()	()	()
06-	Yardıma ihtiyacım olursa öğretmenim bana yardım eder.	()	()	()	()	()
07-	Öğretmenim derse katılmamı sağlar.	()	()	()	()	()
08-	Öğretmenim dersleri farklı araçlar kullanarak anlatır.	()	()	()	()	()
09-	Okul kantininde yeterli ve sağlıklı yiyecekler var.	()	()	()	()	()
10-	Okulda ders dışı eğlenceli etkinlikler var.	()	()	()	()	()
11-	Teneffüslerde ihtiyaçlarımı giderebiliyorum.	()	()	()	()	()
12-	Öğretmenim her gün beni çok çalıştırıyor.	()	()	()	()	()

ORTAOKUL ÖĞRENCİLERİ İÇİN						
KONU BAŞLIKLARI		Kesinlikle	Katılıyorum	Kararsızım	Kesinlikle Katılmıyorum	Katılmıyorum
NO						
01-	Okulda kendimi güvende hissediyorum.	()	()	()	()	()
02-	Okul temiz ve hijyeniktir.	()	()	()	()	()
03-	Okulun fiziki koşullarını yeterlidir.	()	()	()	()	()
04-	Okul, yeni kabul edilen çocuklara uygun desteği sağlar.	()	()	()	()	()
05-	Farklı kültürlerden gelen öğrencilerin bu okulda memnuniyetle karşılanacağını düşünüyorum.	()	()	()	()	()
06-	Öğretmenlerime ihtiyaç duyduğumda kolaylıkla görüşebilirim.	()	()	()	()	()
07-	Okul müdürüne ihtiyaç duyduğumda kolaylıkla görüşebilirim.	()	()	()	()	()
08-	Okul rehberlik servisinden ihtiyaçlarım doğrultusunda faydalanabiliyorum.	()	()	()	()	()
09-	Okul kişisel hedefler belirlemede ve bu hedeflere ulaşmamda yeterli rehberlik ediyor.	()	()	()	()	()
10-	Okulumda yer almam için birçok fırsat var.	()	()	()	()	()
11-	Okul bana yeterli ders dışı etkinlik olanakları sunuyor.	()	()	()	()	()
12-	Okul kulüpleri amacına uygun şekilde gelişimime katkı sağlıyor.	()	()	()	()	()
13-	Öğretmenlerim sınıfta adil kurallara sahipler ve tarafsızlar.	()	()	()	()	()
14-	Öğretmenlerim beni daha iyi performans göstermem için teşvik ediyor.	()	()	()	()	()
15-	Öğretmenlerim derslerin işlenişinde farklı ve ilgi çekici yöntemler kullanır.	()	()	()	()	()
16-	Sınav ve ödevlerin beni değerlendirmek için adil ve yeterli olduğunu düşünüyorum.	()	()	()	()	()
17-	Okulda düzenlenen sanatsal ve kültürel faaliyetler yeterlidir.	()	()	()	()	()
18-	Okulda öğrencilerin görüşleri dikkate alınır.	()	()	()	()	()
19-	Okul kantininde yeterli ve sağlıklı yiyecekler var.	()	()	()	()	()
20-	DYK'leri yeterli buluyorum.	()	()	()	()	()

ANADOLU LİSESİ

NO	LİSE ÖĞRENCİLERİ İÇİN KONU BAŞLIKLARI	Kesinlikle	Katılıyorum	Kararsızım	Kesinlikle	Katılmıyorum
		Katılıyorum	Katılıyorum	Kararsızım	Katılmıyorum	Katılmıyorum
01-	Okulda kendimi güvende hissediyorum.	()	()	()	()	()
02-	Okul temiz ve hijyeniktir.	()	()	()	()	()
03-	Okulun fiziki koşullarını yeterlidir.	()	()	()	()	()
04-	Okul, yeni kabul edilen öğrencilere uygun desteği sağlar.	()	()	()	()	()
05-	Farklı kültürlerden gelen öğrencilerin bu okulda memnuniyetle karşılanacağını düşünüyorum.	()	()	()	()	()
06-	Öğretmenlerime ihtiyaç duyduğumda kolaylıkla görüşebilirim.	()	()	()	()	()
07-	Okul müdürüne ihtiyaç duyduğumda kolaylıkla görüşebilirim.	()	()	()	()	()
08-	Okul rehberlik servisinden ihtiyaçlarım doğrultusunda faydalanabiliyorum.	()	()	()	()	()
09-	Okul kişisel hedefler belirlememde ve bu hedeflere ulaşmamda yeterli rehberlik ediyor.	()	()	()	()	()
10-	Okulumda yer almam için birçok fırsat var.	()	()	()	()	()
11-	Okul bana yeterli ders dışı etkinlik olanakları sunuyor.	()	()	()	()	()
12-	Okul kulüpleri amacına uygun şekilde gelişimime katkı sağlıyor.	()	()	()	()	()
13-	Öğretmenlerim sınıfta adil kurallara sahipler ve tarafsızlar.	()	()	()	()	()
14-	Öğretmenlerim beni daha iyi performans göstermem için teşvik ediyor.	()	()	()	()	()
15-	Öğretmenlerim derslerin işlenişinde farklı ve ilgi çekici yöntemler kullanır.	()	()	()	()	()
16-	Sınav ve ödevlerin beni değerlendirmek için adil ve yeterli olduğunu düşünüyorum.	()	()	()	()	()
17-	Okulda düzenlene sanatsal ve kültürel faaliyetler yeterlidir.	()	()	()	()	()
18-	Okulda öğrencilerin görüşleri dikkate alınır.	()	()	()	()	()
19-	Okul kantininde yeterli ve sağlıklı yiyecekler var.	()	()	()	()	()
20-	DYK'leri yeterli buluyorum.	()	()	()	()	()

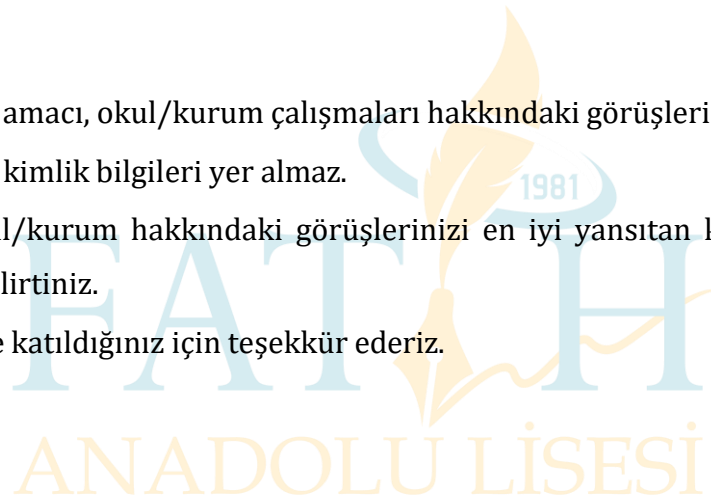
NO	MESLEKLİSESİ ÖĞRENCİLERİ İÇİN KONU BAŞLIKLARI	Kesinlikle	Katılıyorum	Kararsızım	Kesinlikle	Katılmıyorum
		Katılıyorum	Katılıyorum	Katılıyorum	Katılmıyorum	Katılmıyorum
01-	Okulda kendimi güvende hissediyorum.	()	()	()	()	()
02-	Okul temiz ve hijyeniktir.	()	()	()	()	()
03-	Okulun fiziki koşullarını yeterlidir.	()	()	()	()	()
04-	Okul, yeni kabul edilen öğrencilere uygun desteği sağlar.	()	()	()	()	()
05-	Farklı kültürlerden gelen öğrencilerin bu okulda memnuniyetle karşılanacağını düşünüyorum.	()	()	()	()	()
06-	Öğretmenlerime ihtiyaç duyduğumda kolaylıkla görüşebilirim.	()	()	()	()	()
07-	Okul müdürüne ihtiyaç duyduğumda kolaylıkla görüşebilirim.	()	()	()	()	()
08-	Okul rehberlik servisinden ihtiyaçlarım doğrultusunda faydalanabiliyorum.	()	()	()	()	()
09-	Okul meslek seçimim konusunda hedefler belirlememde ve bu hedeflere ulaşmamda yeterli rehberlik ediyor.	()	()	()	()	()
10-	Mesleki gelişimimle ilgili yapılan etkinlikleri (seminer, okul dışı faaliyetler..) yeterli buluyorum.	()	()	()	()	()
11-	Okulumda mesleki eğitimimi destekleyici fiziki donanım ve alt yapının yeterli olduğunu düşünüyorum.	()	()	()	()	()
12-	Staj imkânlarından en verimli şekilde faydalanmamız için gerekli rehberlik ve yerleştirmenin doğru yapıldığını düşünüyorum.	()	()	()	()	()
13-	Okulumda yer almam için birçok fırsat var.	()	()	()	()	()
14-	Okul bana yeterli ders dışı etkinlik olanakları sunuyor.	()	()	()	()	()
15-	Okul kulüpleri amacına uygun şekilde gelişimime katkı sağlıyor.	()	()	()	()	()
16-	Öğretmenlerim sınıfta adil kurallara sahipler ve tarafsızlar.	()	()	()	()	()
17-	Öğretmenlerim beni daha iyi performans göstermem için teşvik ediyor.	()	()	()	()	()
18-	Öğretmenlerim derslerin işlenişinde farklı ve ilgi çekici yöntemlerle kullanır.	()	()	()	()	()
19-	Okul kantininde yeterli ve sağlıklı yiyecekler var.	()	()	()	()	()
20-	DYK'leri yeterli buluyorum.	()	()	()	()	()
21-	Sınav ve ödevlerin beni değerlendirmek için adil ve yeterli olduğunu düşünüyorum.	()	()	()	()	()
22-	Okulda düzenlenen sanatsal ve kültürel faaliyetler yeterlidir.	()	()	()	()	()
23-	Okulda öğrencilerin görüşleri dikkate alınır.	()	()	()	()	()

Kıymetli Öğretmenimiz;

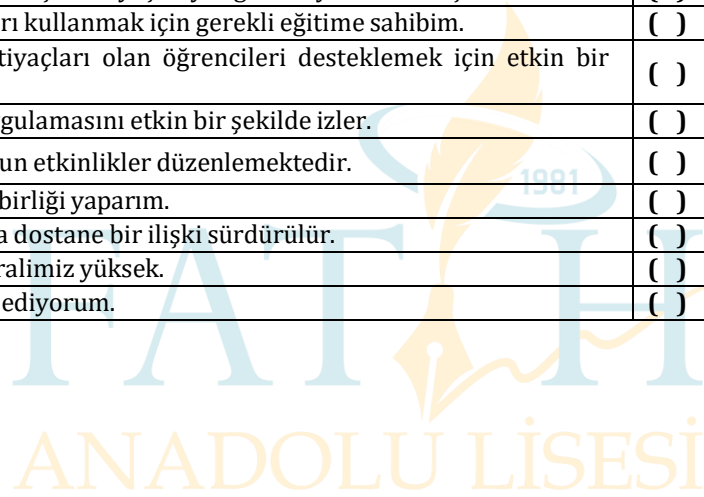
- Bu anketin amacı, okul/kurum çalışmaları hakkındaki görüşlerinizi almaktır.
- Bu ankette kimlik bilgileri yer almaz.
- Lütfen okul hakkındaki görüşlerinizi en iyi yansıtan kutuya “X” işareti koyarak belirtiniz.
- Anketimize katıldığınız için teşekkür ederiz.

Kıymetli Velimiz;

- Bu anketin amacı, okul/kurum çalışmaları hakkındaki görüşlerinizi almaktır.
- Bu ankette kimlik bilgileri yer almaz.
- Lütfen okul/kurum hakkındaki görüşlerinizi en iyi yansıtan kutuya “X” işareti koyarak belirtiniz.
- Anketimize katıldığınız için teşekkür ederiz.



NO	ÖĞRETMENLER İÇİN KONU BAŞLIKLARI	Kesinlikle	Katılıyorum	Kararsızım	Kesinlikle	Katılıyorum
		Katılmıyorum	Katılmıyorum	Katılmıyorum	Katılmıyorum	Katılmıyorum
01-	Okulun misyonu ve vizyonunu tam olarak anlıyorum.	()	()	()	()	()
02-	Okulda eğitim ve yönetim kalitesi sürekli olarak gelişiyor.	()	()	()	()	()
03-	Okul temiz ve hijyeniktir.	()	()	()	()	()
04-	Okul, öğrencilerin ve personelin güvenliğini sağlamak için uygun güvenlik önlemleri alır.	()	()	()	()	()
05-	Okul, yeni kabul edilen öğrencilere uygun desteği sağlar.	()	()	()	()	()
06-	Okulumuz mesleki yeterliliğimi geliştirmek için eğitim fırsatları sunuyor.	()	()	()	()	()
07-	Okul yönetimimiz öğretmenleri etkin bir şekilde yönlendirir.	()	()	()	()	()
08-	Okulumuz, öğrencilerin öğrenme ilgisini uyandıracak bir öğrenme ortamı oluşturmuştur.	()	()	()	()	()
09-	Etkili bir öğretmen olmak için ihtiyaç duyduğum kaynaklara erişimim var.	()	()	()	()	()
10-	Bana sunulan kaynakları kullanmak için gerekli eğitime sahibim.	()	()	()	()	()
11-	Okulumuzun, farklı ihtiyaçları olan öğrencileri desteklemek için etkin bir politikası vardır.	()	()	()	()	()
12-	Okulumuz müfredat uygulamasını etkin bir şekilde izler.	()	()	()	()	()
13-	Okulumuz, velilere uygun etkinlikler düzenlemektedir.	()	()	()	()	()
14-	Diğer öğretmenlerle iş birliği yaparım.	()	()	()	()	()
15-	Okul personeli arasında dostane bir ilişki sürdürülür.	()	()	()	()	()
16-	Takım ruhumuz ve moralimiz yüksek.	()	()	()	()	()
17-	Okulumuza aidiyet hissediyorum.	()	()	()	()	()



NO	VELİLER İÇİN KONU BAŞLIKLARI	Kesinlikle	Katılıyorum	Katılıyorum	Kararsızım	Kesinlikle	Katılmıyorum	Katılmıyorum
		Katılıyorum	Katılmıyorum	Katılmıyorum	Katılmıyorum	Katılmıyorum	Katılmıyorum	Katılmıyorum
01-	Okulun misyonu ve vizyonunu tam olarak anlıyorum.	()	()	()	()	()	()	()
02-	Okulda eğitim ve yönetim kalitesi sürekli olarak gelişiyor.	()	()	()	()	()	()	()
03-	Okul temiz ve hijyeniktir.	()	()	()	()	()	()	()
04-	Okul, öğrencilerin ve personelin güvenliğini sağlamak için uygun güvenlik önlemleri alır.	()	()	()	()	()	()	()
05-	Okul, yeni kabul edilen öğrencilere uygun desteği sağlar.	()	()	()	()	()	()	()
06-	Okul, çocuğumun okumaya olan ilgisini geliştirmesine yardımcı olabilir.	()	()	()	()	()	()	()
07-	Okul çocuğumun öğrenme ilgisini güçlendiriyor.	()	()	()	()	()	()	()
08-	Okul çocuğumun ahlaki gelişimini teşvik edebilir.	()	()	()	()	()	()	()
09-	Okulda kullanılan değerlendirme yöntemleri çocuğumun gelişimini tüm yönleriyle anlamama yardımcı oluyor.	()	()	()	()	()	()	()
10-	Okul, çocuğumun öğrenme performansı ve gelişimi hakkında beni iyi bilgilendiriyor.	()	()	()	()	()	()	()
11-	Okul çocuğuma duygusal rahatsızlık ve öğrenme güçlükleri ile karşılaştığında yeterli desteği ve rehberlik sağlar.	()	()	()	()	()	()	()
12-	Öğretmenlerin benimle iletişim kurma yöntemlerinden memnunum.	()	()	()	()	()	()	()
13-	Herhangi bir problem durumunda müdür endişelerime cevap veriyor.	()	()	()	()	()	()	()
14-	Okulda, velilerin ihtiyaçlarına uygun eğitim faaliyetleri düzenlenir.	()	()	()	()	()	()	()
15-	Okul, çocukların gelişimini desteklemek için velilerle iyi bir ilişki kurar.	()	()	()	()	()	()	()
16-	Okul, aktif veli katılımını teşvik eder.	()	()	()	()	()	()	()
17-	Okulun veli etkinliklerine aktif olarak katılırım.	()	()	()	()	()	()	()
18-	Bir veli olarak okula aidiyet hissediyorum.	()	()	()	()	()	()	()
19-	Çocuğumun ev ödevlerini tamamlamasını sağlarım.	()	()	()	()	()	()	()
20-	Çocuğumu okumaya teşvik ederim.	()	()	()	()	()	()	()
21-	Çocuğumun her gün okula gitmesini sağlarım.	()	()	()	()	()	()	()
22-	Çocuğumun eğitiminde aktif bir ortağım.	()	()	()	()	()	()	()

EK-2 Örnek Hedef Kartı:

TEMA:	
Okul/Kurum Türü:	
Amaç	
Hedef	
Performans Göstergeleri	
Stratejiler	



ANADOLU LİSESİ